



การประชุมปรึกษาหารือ คณะทำงานขับเคลื่อนอนามัยโพล กรมอนามัย ครั้งที่ 1/2568

13 พฤศจิกายน 2567

ณ ห้องประชุม 1 กองประเมินผลกระทบต่อสุขภาพ อาคาร 5 ชั้น 6 กรมอนามัย





ระเบียบวาระการประชุม

1

ระเบียบวาระที่ 1 เรื่องประธานแจ้งเพื่อทราบ

1.1 วัตถุประสงค์การประชุม

โดย ผอ. กองประเมินผลกระทบต่อสุขภาพ

2

ระเบียบวาระที่ 2 เรื่องเพื่อทราบ

2.1 สรุปผลอนามัยโพลภาพรวมปีงบประมาณ 2567

โดย เลขาธิการงานขับเคลื่อนอนามัยโพล กรมอนามัย

2.2 สรุปผลอนามัยโพลประจำเดือน กันยายน - ตุลาคม 2567

และการนำไปใช้ประโยชน์

1) “แปร่งฟันกับยาสีฟันฟลูออไรด์”

โดย สำนักทันตสาธารณสุข

2) “มือสะอาดสำคัญอย่างไร”

โดย สำนักสุขาภิบาลอาหารและน้ำ

3) “เตรียมพร้อมรับมือน้ำท่วม”

โดย กองอนามัยฉุกเฉิน

2.3 ข้อเสนอแนะเพื่อการพัฒนาจากเครือข่ายอนามัยโพล ปี 2567

โดย เลขาธิการงานขับเคลื่อนอนามัยโพล กรมอนามัย

3

ระเบียบวาระที่ 3 เรื่องเพื่อพิจารณา

3.1 แนวทางการขับเคลื่อนอนามัยโพลปีงบประมาณ 2568

3.2 ทบทวนรายชื่อ คณะทำงานขับเคลื่อนอนามัยโพล กรมอนามัย ปีงบประมาณ 2568



วัตถุประสงค์การประชุม



- เพื่อสรุปผลการขับเคลื่อนอนามัยโพลปี 2567
- เพื่อสรุปผลอนามัยโพล เดือนกันยายน - ตุลาคม 2567 และการนำไปใช้ประโยชน์
- เพื่อพิจารณาแนวทางการขับเคลื่อนอนามัยโพล ปี 2568
- เพื่อทบทวนรายชื่อคณะทำงานขับเคลื่อนอนามัยโพล กรมอนามัย ปีงบประมาณ 2568

ระเบียบวาระที่ 2 เรื่องเพื่อทราบ

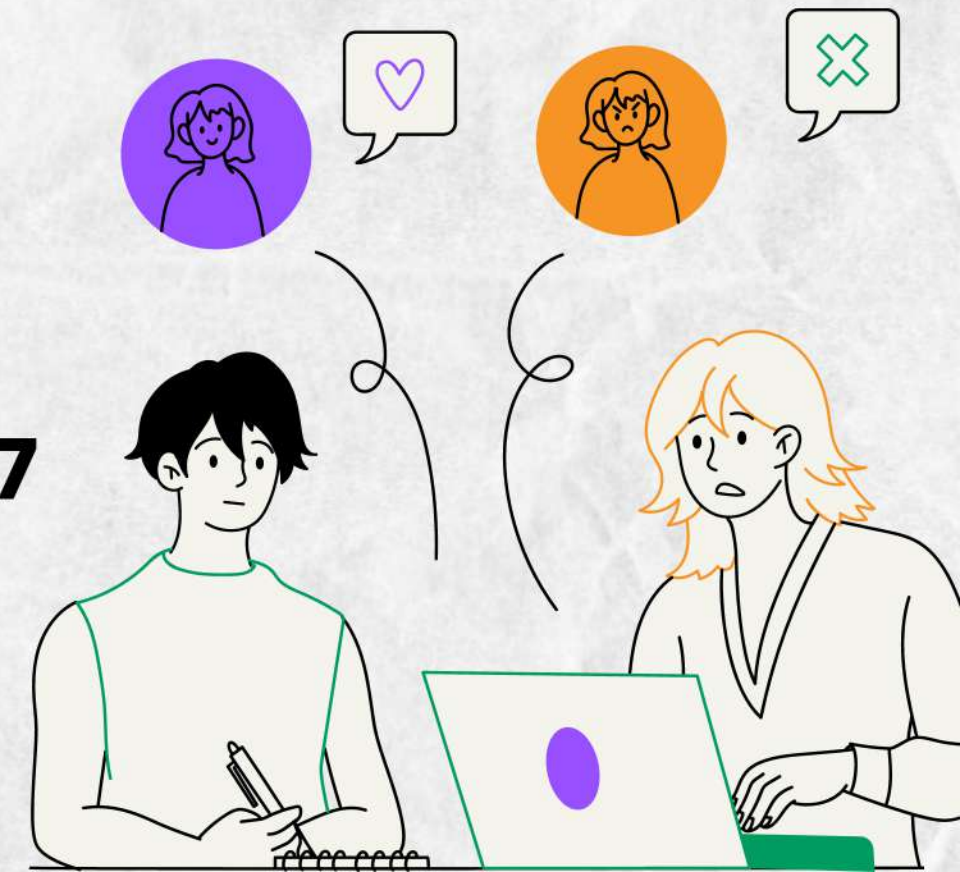


2.1 สรุปผลอนามัยโพลภาพรวมปีงบประมาณ 2567

2.2 สรุปผลอนามัยโพลประจำเดือน กันยายน - ตุลาคม 2567 และการนำไปใช้ประโยชน์

- 1) “แปร่งฟันกับยาสีฟันฟลูออไรด์”
โดย สำนักทันตสาธารณสุข
- 2) “มือสะอาดสำคัญอย่างไร”
โดย สำนักสุขาภิบาลอาหารและน้ำ
- 3) “เตรียมพร้อมรับมือน้ำท่วม”
โดย กองอนามัยฉุกเฉิน

2.3 ข้อเสนอแนะเพื่อการพัฒนาจากเครือข่ายอนามัยโพล ปี 2567 โดย เลขาคณะทำงานขับเคลื่อนอนามัยโพล กรมอนามัย



สรุปผลอนามัยโพลภาพรวม ปีงบประมาณ 2567


เรื่องที่สำรวจ	ผู้ตอบ
• วันล้างมือโลก	754
• วันส้วมโลก 	3,716
• การเตรียมตัวก่อนวิกฤต PM2.5 + ลอยกระทง	1,304
• เตรียมพร้อมรับสังคมสูงวัย	713
• เด็กสมัยนี้....นี่มันส์...	909
• พฤติกรรมป้องกันและอาการจากความร้อน	1,203
• การบริโภคน้ำประปาดื่มได้	700
• ท้องเที่ยวมิติใหม่ สุขภาพอนามัยดี	700
• พฤติกรรมเด็กปิดเทอม	1,067
• พฤติกรรมการใช้พลาสติก	402
• การดูแลสุขภาพช่องปากและฟันและการดื่มนม	1,148
• น้ำท่วม	279
• ปัญหาด้าน อวล.+พฤติกรรมละความรอบรู้ด้านอวล.	2,066

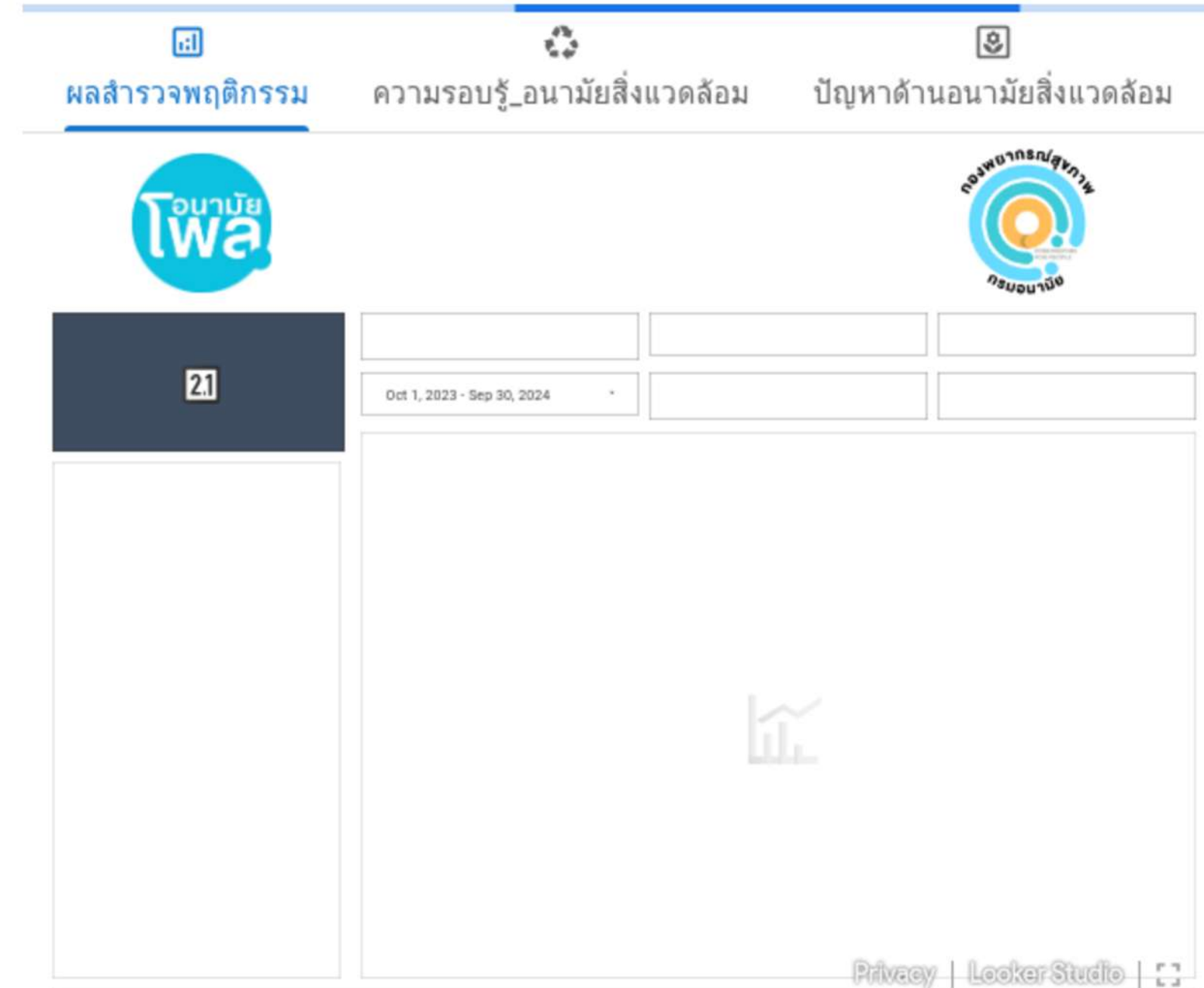
สรุปอนามัยโพล ทั้งหมด 14 เรื่อง
จำนวนผู้ตอบรวม 10,482 ครั้ง



ผู้ตอบโพล พฤติกรรม (ครั้ง)

ศูนย์อนามัย

ศอ. 1	766
3 ศอ. 2	1,205
ศอ. 3	574
ศอ. 4	1,020
2 ศอ. 5	1,216
ศอ. 6	835
ศอ. 7	176
ศอ. 8	307
ศอ. 9	684
ศอ. 10	141
ศอ. 11	597
ศอ. 12	1,050
1 สสม.	1,911 



แนวโน้มพฤติกรรมด้านอนามัยสิ่งแวดล้อมของประชาชน (ปี 2565 - 2567)

พฤติกรรมด้านอนามัยสิ่งแวดล้อม	ปี 2565	ปี 2566	ปี 2567
1) กินอาหารปรุงสุก สะอาด	93.38	92.50	94.48
2) ล้างมือบ่อยๆ	90.95	87.44	91.30
4) สวมหน้ากากเมื่ออยู่ในพื้นที่ฝุ่นสูง	88.58	87.52	86.49
5) ทำความสะอาดบ้านเป็นประจำ	78.96	78.46	84.94
6) ทำความสะอาดห้องน้ำเป็นประจำ	90.82	85.24	83.71
7) ติดตามสถานการณ์มลพิษสิ่งแวดล้อมและป้องกันตนเองได้	-	-	78.96
8) แยกขยะก่อนทิ้ง/กำจัด	82.85	78.57	74.80
ตัวชี้วัด ร้อยละพฤติกรรมด้านอนามัยสิ่งแวดล้อม	87.6	85.0	84.95

พฤติกรรมด้านอนามัยสิ่งแวดล้อม ที่พบว่ามีแนวโน้มเพิ่มขึ้น ตั้งแต่ ปี 2565 - 2567 ได้แก่



กินอาหารปรุงสุกสะอาด



การล้างมือบ่อย ๆ



ทำความสะอาดบ้านเป็นประจำ

พฤติกรรมด้านอนามัยสิ่งแวดล้อม ที่พบว่ามีแนวโน้มลดลง ตั้งแต่ ปี 2565 - 2567 ได้แก่



สวมหน้ากากเมื่ออยู่ในพื้นที่ฝุ่นสูง



ทำความสะอาดห้องน้ำเป็นประจำ



แยกขยะก่อนทิ้ง/กำจัด

สรุปผลอนามัยโพลภาพรวมปีงบประมาณ 2567



- จำนวนสมาชิก อนามัยโพล ปี 2566 - 2567

- รวม 1,392 คน

- จำนวน Engagement

- ทาง Facebook 1,684 คน

- ทาง LINE 10,619 คน

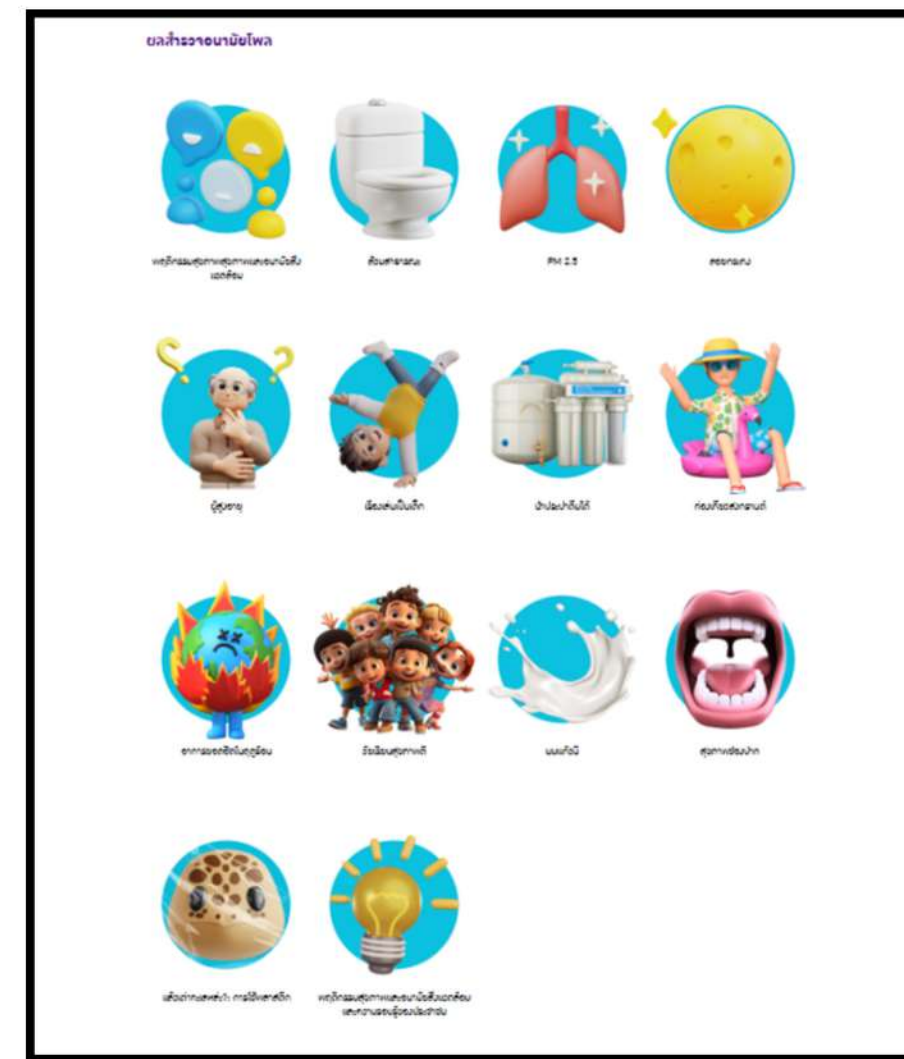
- สรุปอนามัยโพล 2567

- ทั้งหมด 14 เรื่อง

นำผลโพลไปจัดกิจกรรม "วันล้างมือโลก ปี 2566"

นำผลโพลไปจัดกิจกรรม "วันส้วมโลก" 19 พ.ย. 66

ประกอบการให้สัมภาษณ์ วันลอยกระทง



ประกอบการสื่อสาร เรื่อง น้ำประปาดื่มได้

สรุปผลอนามัยโพลภาพรวมปีงบประมาณ 2567

เครือข่ายอนามัยโพล จัดกิจกรรม ประชาสัมพันธ์อนามัยโพล



ร่วมกับ กพร. จัดทำผลงานกรมอนามัย
ได้รับรางวัลเกียรติยศเลิศรัฐ ประจำปี 2567 และ
รางวัลการบริหารจัดการภาครัฐ (PMQA) หมวด 3
การให้ความสำคัญกับผู้รับบริการและผู้มีส่วนได้ส่วนเสีย



ศอ.9_กรมอนามัย (193)

กองการเจ้าหน้าที่ กรมอนามัย ประชาสัมพันธ์ขอเชิญ...

REWARD

โค้ดรับของรางวัล
100
ท่านแรก

วันที่ 15 ส.ค.นี้ มาร่วมลุ้นรางวัลกับ
อนามัยโพล
100 ท่านแรก รับรางวัลไปเลยไม่ต้องรอ
ลุ้น
ยังไม่พอ มีโค้ดสำหรับลุ้น กระบอกรน้ำ
หมวก พัดลม และอีกเพียบ
พบกันได้ที่เพจ อนามัยโพล โพลเพื่อ
สุขภาพของทุกคน
พรุ่งนี้ 09.00 น. จ้าาาาา
ใครแชร์ต่อขอให้ทัน 100 คนแรกจ้า

และขอเชิญชวนทุกท่านร่วมตอบ "แบบ
ประเมินผลการขับเคลื่อนอนามัยโพล ปี
2567" เพื่อรวบรวมข้อมูลการใช้
ประโยชน์และการขับเคลื่อนงานด้วย
อนามัยโพล ตามลิงค์ด้านล่างนี้ได้เลยจ้า
าา

ระเบียบวาระที่ 2 เรื่องเพื่อทราบ



2.1 สรุปผลอนามัยโพลภาพรวมปีงบประมาณ 2567

2.2 สรุปผลอนามัยโพลประจำเดือน กันยายน - ตุลาคม 2567 และการนำไปใช้ประโยชน์

1) “แปร่งฟันกับยาสีฟันฟลูออไรด์”

โดย สำนักทันตสาธารณสุข

2) “มือสะอาดสำคัญอย่างไร”

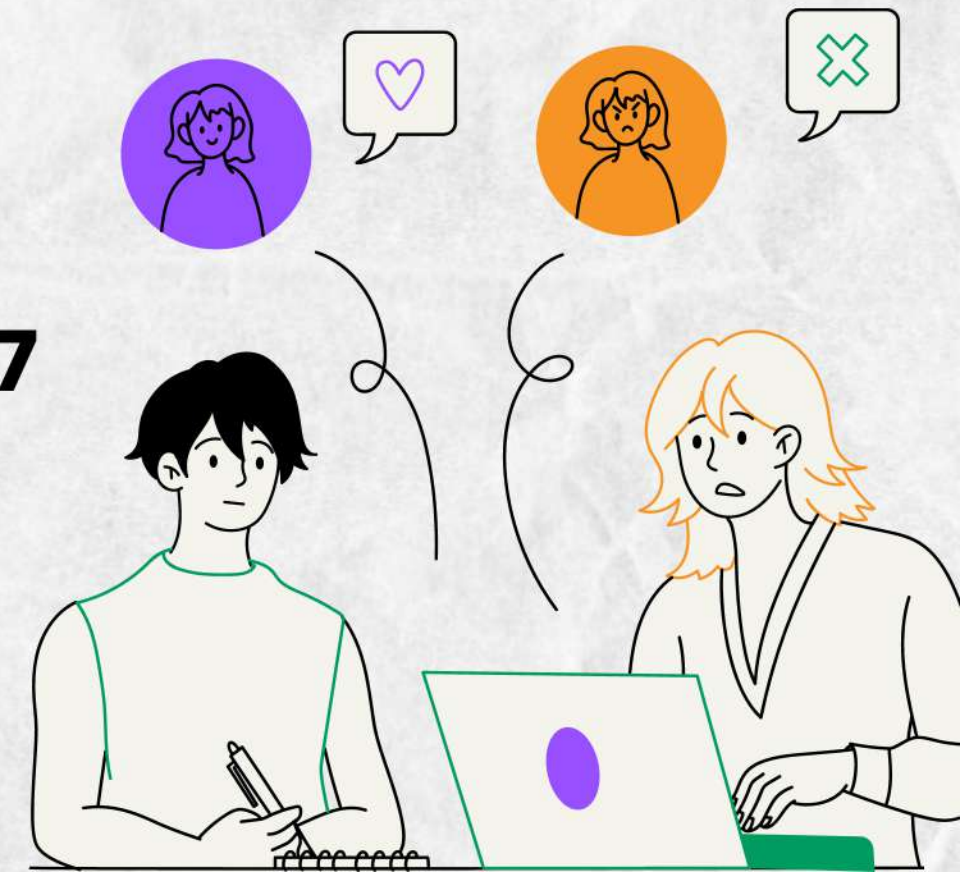
โดย สำนักสุขาภิบาลอาหารและน้ำ

3) “เตรียมพร้อมรับมือน้ำท่วม”

โดย กองอนามัยฉุกเฉิน

2.3 ข้อเสนอแนะเพื่อการพัฒนาจากเครือข่ายอนามัยโพล ปี 2567

โดย เลขาธิการงานขับเคลื่อนอนามัยโพล กรมอนามัย



2.3 สรุปผลอนามัยโพล “แปรงฟันกับยาสีฟันฟลูออไรด์” โดย ผู้แทนสำนักทันตสาธารณสุข

เพื่อรวบรวมข้อมูลพฤติกรรมแปรงฟัน และการใช้ยาสีฟัน รวมถึงความคิดเห็นเกี่ยวกับการแปรงฟัน
สำรวจระหว่างวันที่ 1 - 31 ตุลาคม 2567 มีผู้ตอบ 7,919 คน



ส่วนใหญ่ท่านแปรงฟันในเวลาไหน ?

- ทุกวันในตอนเช้า 74.1 %
- ทุกวันตอนก่อนนอน 67.6 %
- ทุกวันหลังอาหารกลางวัน 24.1 %



ใครเป็นผู้ซื้อยาสีฟันให้ท่านใช้ตอนอยู่ที่บ้าน

- ตัวเอง 87.9 %
- คนอื่นที่เป็นผู้หญิง 10.4 %
- คนอื่นที่เป็นผู้ชาย 0.8 %

ในแต่ละวันท่านมั่นใจว่าได้ทำความสะอาดฟันครบทุกซี่ ทุกด้านหรือไม่

- มั่นใจ 80.5 %
- ไม่มั่นใจ 19.5 %

ท่านคิดว่ายาสีฟันผสมฟลูออไรด์ มีข้อดีหรือข้อเสียอะไรบ้าง

ข้อดี

- ช่วยลดโรคฟันผุ 89.5 %
- ทำให้ฟันขาว 57.9 %

ข้อเสีย

- ฟันตกกระ สีไม่สวย 3.5 %
- เกิดผื่นแพ้ในบางคน 2.1 %
- เกิดสิวในบางคน 1.3 %

ไม่รู้ข้อดี/ข้อเสีย 5.2 %

เมื่อแปรงฟันทุกครั้ง ท่านใช้ยาสีฟันหรือไม่ แบบใด ?

- ใช้ แบบหลอดหรือเจล 96.4 %
- ใช้ แบบกระปุกผงเปียก/ซองผงแห้ง 2.86 %
- ไม่ใช้ยาสีฟัน 0.4 %
 - เพราะใช้เกลือ/ใช้สมุนไพรแทน
 - ยาสีฟันมีราคาแพง

ท่านได้ใช้ยาสีฟันผสมฟลูออไรด์หรือไม่

- ใช้ยาสีฟันผสมฟลูออไรด์ 83.1 %
- ใช้ยาสีฟันผสมฟลูออไรด์สลับกับแบบอื่น 9.7 %
- ไม่ทราบว่า มีฟลูออไรด์หรือไม่ 5.9 %
- ไม่ได้ใช้ยาสีฟันผสมฟลูออไรด์ 1.2 %

ปัจจุบันท่านมีสวัสดิการสุขภาพ/สิทธิการรักษาพยาบาลอะไร

- บัตรทอง (หลักประกันสุขภาพแห่งชาติ) 63.6 %
- สวัสดิการข้าราชการและข้าราชการบำนาญ 18.2 %
- ประกันสังคม 14.2 %

ข้อเสนอแนะจากผลอนามัยโพล “แปรงฟันกับยาสีฟันฟลูออไรด์”



1. วางแผนเพื่อเพิ่มประสิทธิภาพการดำเนินงานการส่งเสริมสุขอนามัยช่องปาก

- จากที่พบมีผู้ที่ตอบว่าไม่เคยแปรงฟันเลย เมื่อ...
 - ไม่เคยแปรงฟันเลยหลังอาหารกลางวัน 26.2%
 - ไม่แปรงฟันก่อนนอน 7.5 %
 - ไม่แปรงฟันตอนเช้า 6.4 %
- พบผู้ตอบ 19.5% (หรือ 1 ใน 5) ที่ยังไม่มั่นใจว่าทำความสะอาดฟันครบทุกซี่ทุกด้าน
- ดังนั้น ควรมีการวางแผนเพื่อส่งเสริมให้ประชาชนมีพฤติกรรมแปรงฟันเป็นประจำ และแปรงให้ถูกวิธี ให้มากขึ้น

2. นำไปเป็นข้อมูลประกอบเพื่อสื่อสาร สร้างความรอบรู้

- เน้นการสร้างความเข้าใจให้ประชาชนมีความรู้ที่ถูกต้องเกี่ยวกับการแปรงฟันด้วยยาสีฟันผสมฟลูออไรด์
- เนื่องจากยังมีผู้ที่เข้าใจผิด เช่น
 - คิดว่ายาสีฟันผสมฟลูออไรด์มีข้อเสียคือ ทำให้ฟันตกกระ สีไม่สวย ทำให้เกิดผื่นแพ้ ทำให้เกิดสิว
 - และยังมีผู้ที่ไม่รู้จักข้อดี/ข้อเสียของฟลูออไรด์

3. ประสานงานกับหน่วยงานที่เกี่ยวข้องเพื่อขับเคลื่อนงานด้านการส่งเสริมสุขภาพช่องปาก เช่น

- ร่วมกับภาคเอกชน หน่วยงานที่เกี่ยวข้องกับผลิตภัณฑ์ดูแลสุขภาพช่องปาก
 - เพื่อบูรณาการการทำงานร่วมกันให้ประชาชนเข้าถึงยาสีฟันผสมฟลูออไรด์ ผลิตภัณฑ์ดูแลสุขภาพช่องปากที่มีคุณภาพในราคาที่เหมาะสม
- ร่วมกับสถาบันการศึกษา
 - เพื่อพัฒนางานวิจัยและพัฒนาผลิตภัณฑ์ทางเลือกที่มีประสิทธิภาพ
- ร่วมกับสถานบริการสาธารณสุข
 - เพื่อพัฒนาระบบบริการทันตกรรม โดยเฉพาะในหน่วยบริการบัตรทอง เนื่องจากเป็นสิทธิที่ประชาชนใช้มากที่สุด 63.6 %



Q&A กับฟลูออไรด์

ก่อนนอน 68%

Q: ฟลูออไรด์ช่วยอะไร?
A: ฟลูออไรด์ช่วยป้องกันฟันผุ

Q: ช่วยทำให้ฟันขาวด้วยไหม?
A: ไม่จริงจ้

Q: ทำให้ฟันตกกระ?
A: ไม่จริง ส่วนใหญ่เกิดในเด็กจากการดื่มน้ำที่มีฟลูออไรด์สูง เกิดการสะสมของฟลูออไรด์ในช่วงที่กำลังขึ้นของหน่อฟัน

Q: แป้งฟลูออไรด์ได้จริงไหม?
A: เกิดขึ้นได้ในบางรายอาจระคายเคืองหรือเกิดสิว แต่มีจำนวนที่น้อยมาก

เผยแพร่ : พฤศจิกายน 2567

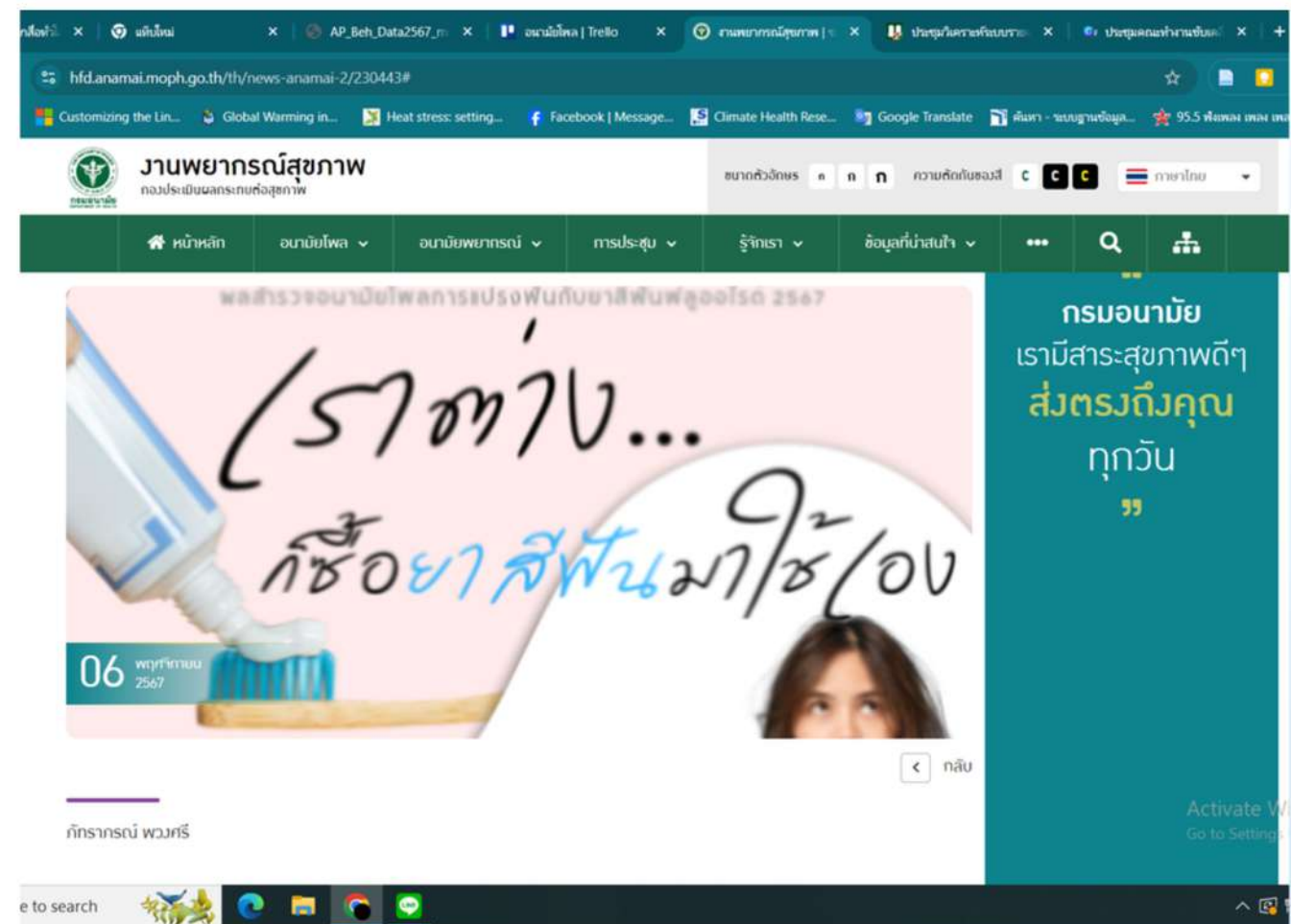
Anamai Poll



Infographic

การนำไปใช้ประโยชน์

เผยแพร่ผลสรุปทาง website



2.2 สรุปผลอนามัยโพล “มือสะอาดสำคัญอย่างไร” โดย ผู้แทนสำนักสุขาภิบาลอาหารและน้ำ

เพื่อรวบรวมข้อมูล พฤติกรรมการล้างมือและนำไปใช้ประกอบการจัดกิจกรรมรณรงค์วันล้างมือโลก ประจำปี 2567
สำรวจระหว่างวันที่ 1 ต.ค. - 8 พ.ย. 67 ผู้ตอบ 3,876 คน



1. โดยปกติ ล้างมือเมื่อไหร่

97.03 % หลังออกจากห้องส้วม

96.39 % หลังสัมผัสสิ่งสกปรก เช่น น้ำมูก
น้ำลาย ขยะ

93.68 % ก่อนเตรียม ปรง ประกอบอาหาร

89.86 % ก่อนกินอาหาร

79.18 % หลังกลับมาจากนอกบ้าน



2. ล้างมือด้วยวิธีการใด



94.25 % ล้างด้วยน้ำและสบู่



55.06% ใช้แอลกอฮอล์เจล



53.25% ล้างด้วยน้ำ



3. ท่านคิดว่า วิธีการล้างมือที่ถูกต้องมีกี่ขั้นตอน

81.84 % 7 ขั้นตอน

12.69 % 5 ขั้นตอน

4.11 % 3 ขั้นตอน

1.72 % 9 ขั้นตอน

เชื้อโรค
มันมา กับมือ

แชร์เรื่องสยองของ คนมีมือกับอนามัยโพล

วันนี้ - 31 ตุลาคม 2567

อนามัย
โพล

2.2 สรุปผลอนามัยโพล “มือสะอาดสำคัญอย่างไร” โดย ผู้แทนสำนักสุขาภิบาลอาหารและน้ำ

ในช่วง 1 ปีที่ผ่านมา โดยปกติล้างมือเมื่อไหร่	ปี 2566 (2-20 ต.ค. 66) N = 754 คน	ปี 2567 (1 ต.ค. - 8 พ.ย. 67) N = 3,876 คน
หลังจากออกจากห้องส้วม	95.36	97.03
หลังสัมผัสสิ่งสกปรก เช่น น้ำมูก น้ำลาย ขยะ	95.49	96.39
ก่อนเตรียม ปรง ประกอบอาหาร	93.63	93.68
ก่อนกินอาหาร	89.66	89.86
หลังจากกลับมาจากนอกบ้าน	86.34	79.18
วิธีการล้างมือ		
ล้างมือด้วยน้ำและสบู่	95.09	94.25
ใช้แอลกอฮอล์เจล	71.88	55.06
ล้างด้วยน้ำ	57.43	53.25



อนามัยโพลเรื่องพฤติกรรมการล้างมือ มีผลการสำรวจปี 2566 และ 2567

สามารถนำผลที่ได้มาเปรียบเทียบเบื้องต้น
เพื่อชี้ให้เห็นสถานการณ์แนวโน้มพฤติกรรมการล้างมือได้

- **พฤติกรรมการล้างมือ** พบว่า
 - การล้างมือ ที่มีแนวโน้มดีขึ้นในปี 2567 คือ
 - ล้างมือหลังจากออกจากห้องส้วม
 - ล้างหลังสัมผัสสิ่ง สกปรก เช่น น้ำมูก น้ำลาย ขยะ
 - การล้างมือที่ทำได้ดีคงที่ คือ
 - ล้างมือก่อนเตรียม ปรง ประกอบอาหาร
 - การล้างมือทุกครั้งก่อนกินอาหาร
 - แต่การล้างมือ ที่ทำได้น้อยและมีแนวโน้มลดลง
 - ล้างมือหลังจากกลับมาจากนอกบ้าน
- **วิธีการล้างมือ**
 - ล้างมือด้วยน้ำและสบู่ คงที่
 - แต่ล้างมือด้วยแอลกอฮอล์เจล และล้างด้วยน้ำ ลดลง
- **ความรู้ความเข้าใจเกี่ยวกับการล้างมือที่ถูกต้อง**
 - รู้ว่าขั้นตอนการล้างมือ 7 ขั้นตอน คงที่ ที่ร้อยละ 81



ข้อเสนอแนะจากผลอนามัยโพล “มือสะอาดสำคัญอย่างไร”

มีข้อเสนอต่อสำนักสุขาภิบาลอาหารและน้ำ กองส่งเสริมความรู้และสื่อสารสุขภาพ และหน่วยงานที่เกี่ยวข้อง นำผลอนามัยโพลไปใช้ประโยชน์ ดังนี้

1. วางแผนการสร้างความรู้ด้านสุขอนามัยและอนามัยสิ่งแวดล้อม และเพิ่มรูปแบบการสื่อสารให้ประชาชนเข้าถึงข้อมูลเข้าใจและปรับพฤติกรรมได้

- โดยเฉพาะพฤติกรรมล้างมือที่ยังทำได้น้อยและมีแนวโน้มลดลง ได้แก่
 - การล้างมือทุกครั้งก่อนกินอาหาร
 - การล้างมือทุกครั้งหลังกลับมาจากนอกบ้าน

2. ประสานงานกับหน่วยงานที่เกี่ยวข้องเพื่อขับเคลื่อนงานด้านการสุขาภิบาลและส่งเสริมสุขอนามัย

- พบ การล้างมือด้วยน้ำและสบู่คงที่ที่ร้อยละ 95
- แต่กลับพบว่า ล้างมือด้วยแอลกอฮอล์เจล ลดลงมาก อาจเนื่องมาจากมีค่าใช้จ่ายและหาซื้อมาใช้ยาก
 - จึงควรร่วมกับภาคเอกชน หรือหน่วยงานที่เกี่ยวข้องกับผลิตภัณฑ์ทำความสะอาดมือ แอลกอฮอล์เจล เพื่อสนับสนุนให้ประชาชนเข้าถึงผลิตภัณฑ์ทำความสะอาดมือ แอลกอฮอล์เจลที่มีคุณภาพในราคาที่เหมาะสม

3. ติดตามประเมินผลการขับเคลื่อนงาน

- จากผลปี 66 และ 67 ที่พบว่า
 - ผู้ตอบมีความรู้การล้างมือ 7 ขั้นตอน ในระดับคงที่
 - มีถึง 20% (หรือ 1 ใน 5 คน) ที่ยังไม่รู้ถึงขั้นตอนวิธีการล้างมือที่ถูกต้องว่าต้องทำให้ได้ 7 ขั้นตอน
- จึงควรติดตามประสิทธิภาพประสิทธิผลของการขับเคลื่อนงานสุขาภิบาลต่างๆ รวมถึงกิจกรรมวันล้างมือโลก ควรมีการประเมินถึงความรู้ ความเข้าใจของประชาชนและการปรับเปลี่ยนพฤติกรรมการล้างมือที่ถูกต้องมากขึ้นด้วย

4. สื่อสาร สร้างความรู้ ข้ำใจถึงความสำคัญของการล้างมือที่ถูกต้องและเป็นวิธีการหลักของการป้องกันโรคได้

- ส่งเสริมการสร้างความรู้ ความตระหนักให้ทุกกลุ่มวัย มีสุขอนามัยที่ดี
- สื่อสาร ประชาสัมพันธ์ รณรงค์ให้ทุกหน่วยงานภาครัฐ เอกชน รวมถึงสถานศึกษา ร่วมดำเนินการ





การนำไปใช้ประโยชน์



จัดกิจกรรมวันล้างมือโลก

2.1 สรุปผลอนามัยโพล “เตรียมพร้อมรับมือน้ำท่วม” โดย ผู้แทนกองอนามัยฉุกเฉิน

สำรวจระหว่าง 27 ส.ค. – 6 ก.ย. 67 มีผู้ตอบ 279 คน
เนื่องจาก ช่วงกันยายน 67 หลายพื้นที่ประสบอุทกภัย โดยเฉพาะในพื้นที่ภาคเหนือและภาคกลางตอนบน

ความกังวลเกี่ยวกับน้ำท่วมในปีนี้ พบว่า

- ระดับเล็กน้อยถึงปานกลาง 70 %
- กังวลในระดับมากที่สุดถึงมากที่สุด 23 %
- ไม่กังวล 7%

ประเด็นที่มีผู้ตอบว่ากังวลมากที่สุดเวลาเกิดน้ำท่วม

- ไม่มีที่อยู่ ไม่มีไฟฟ้าใช้ 55 %
- เดินทางลำบาก ไปไหนไม่ได้ 54 %
- ไม่มีอาหารไม่มีน้ำกิน 54 %
- บ้านพัง ข้าวของเสียหาย 48%

คำแนะนำด้านสุขภาพ ที่อยากได้จากกรมอนามัย

- วิธีป้องกันโรคจากน้ำท่วม 57 %
- การทำส้วมฉุกเฉิน การขับถ่ายและกำจัดสิ่งปฏิกูล ช่วงน้ำท่วม 50 %
- การทำน้ำสะอาดไว้ใช้ในบ้าน 35 %
- การดูแลผู้สูงอายุ ผู้ป่วย 34 %
- การจัดการขยะติดเชื้อ 34 %

บ้านคุณเคยมีปัญหาน้ำท่วมไหม

- เคย 52 %
- ยังไม่เคย 41 %
- คาดว่าจะเกิดขึ้นในอนาคต 4%
- ประสบน้ำท่วมอยู่ 3 %

การเตรียมตัวรับมือน้ำท่วม

- ติดตามระดับน้ำ ฟังข่าวทุกวัน 85 %
- เตรียมสำรองน้ำสะอาด/อาหารแห้ง 28 %
- เก็บของชั้นที่สูง หรือมีตุ๊กทรายกั้นรอบบ้าน 24%



ข้อเสนอแนะจากผลอนามัยโพล “เตรียมพร้อมรับมือน้ำท่วม”

1. เพื่อลดความกังวลของประชาชนต่อสถานการณ์น้ำท่วม เสนอให้ทีม SEhRT ส่วนกลางกรมอนามัย และศูนย์อนามัยในพื้นที่คาดว่าจะเสี่ยงภัยน้ำท่วม

- วางแผนการรับมือร่วมกับหน่วยงานที่เกี่ยวข้อง เพื่อลดความกังวลที่พบมากในประเด็น
 - การเดินทางและอพยพอย่างปลอดภัยเมื่อเกิดน้ำท่วม
 - การสำรองอาหารและน้ำสะอาดไว้ใช้ เป็นต้น
- แจ้งเตือนสถานการณ์น้ำท่วมล่วงหน้า และแจ้งผลการเตรียมความพร้อมเป็นระยะ เพื่อลดความกังวล

2. เพื่อให้ประชาชนเตรียมพร้อมรับมือน้ำท่วมได้ทันต่อสถานการณ์ เสนอให้ทีม SEhRT ดำเนินการต่อไปนี้

- จัดทำคำแนะนำ สื่อ หรือลงพื้นที่ให้ความรู้ ในประเด็นที่ประชาชนส่วนใหญ่อยากได้จากกรมอนามัย ในประเด็น
 - วิธีป้องกันโรคจากน้ำท่วม
 - การทำส้วมฉุกเฉิน การขับถ่ายและกำจัดสิ่งปฏิกูลช่วงน้ำท่วม
 - การทำน้ำสะอาดไว้ใช้ในบ้าน
 - การดูแลผู้สูงอายุ ผู้ป่วย
 - การจัดการขยะติดเชื้อ

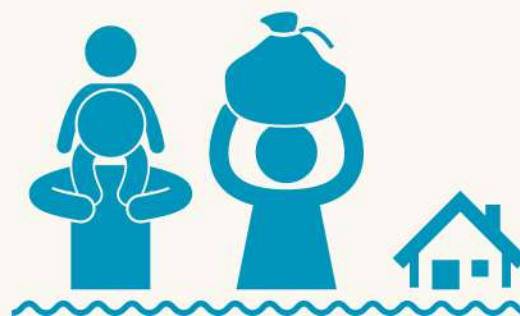


การนำไปใช้ประโยชน์

เป็นข้อมูลประกอบการประชุม EOC น้ำท่วม และการสื่อสารข่าวกรมอนามัย



รายงานอนามัยพยากรณ์ เรื่อง ความกังวลและเตรียมการเพื่อรับมือน้ำท่วม ปี 67



ระเบียบวาระที่ 2 เรื่องเพื่อทราบ



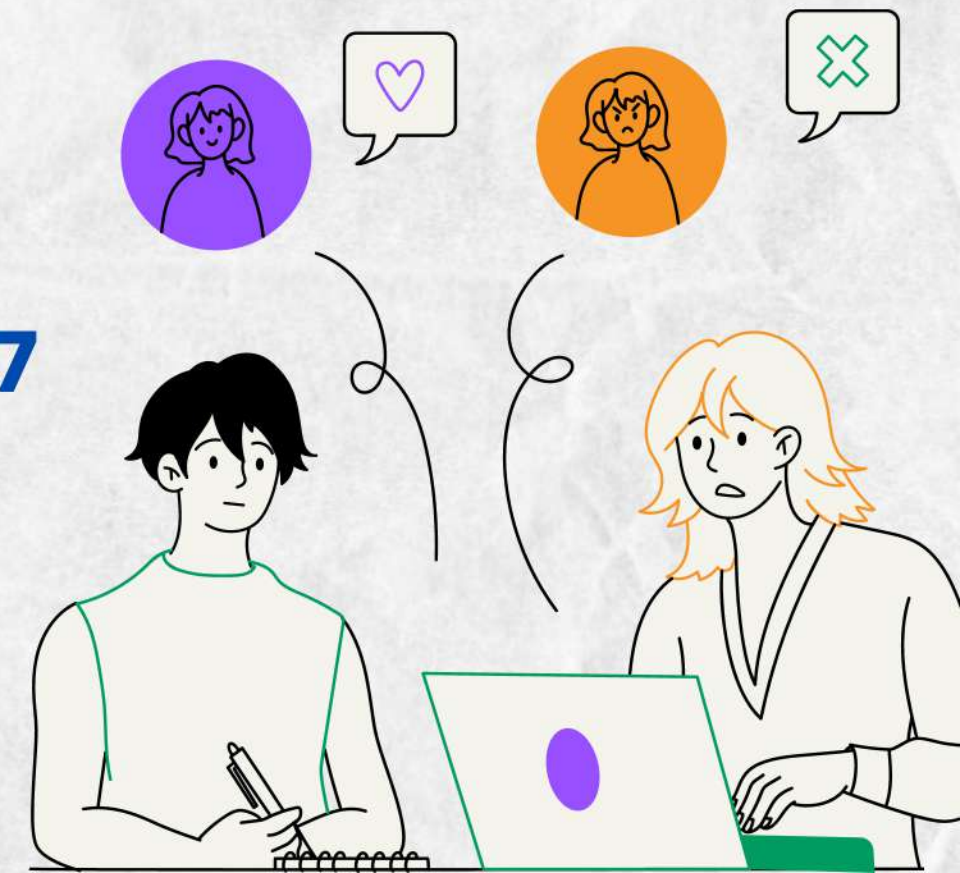
2.1 สรุปผลอนามัยโพลภาพรวมปีงบประมาณ 2567

2.2 สรุปผลอนามัยโพลประจำเดือน กันยายน - ตุลาคม 2567 และการนำไปใช้ประโยชน์

- 1) “แปรงฟันกับยาสีฟันฟลูออไรด์”
โดย สำนักทันตสาธารณสุข
- 2) “มือสะอาดสำคัญอย่างไร”
โดย สำนักสุขาภิบาลอาหารและน้ำ
- 3) “เตรียมพร้อมรับมือน้ำท่วม”
โดย กองอนามัยฉุกเฉิน



2.3 ข้อเสนอแนะเพื่อการพัฒนาจากเครือข่ายอนามัยโพล ปี 2567 โดย เลขานุการงานขับเคลื่อนอนามัยโพล กรมอนามัย



2.3 ข้อเสนอแนะเพื่อการพัฒนาจากเครือข่ายอนามัยโพล ปี 2567

สรุปข้อเสนอแนะจากเครือข่ายอนามัยโพล ปี 67

จากผลการประชุมคณะทำงานขับเคลื่อนอนามัยโพล ครั้งที่ 4/2567
วันที่ 26 สิงหาคม 2567
ณ ห้องประชุม 1 กองประเมินผลกระทบต่อสุขภาพ

จำแนกประเด็นข้อเสนอแนะออกเป็น 6 กลุ่ม ดังนี้

1. ประเด็น/เรื่องที่สำคัญ

- ควรมีประเด็นใหม่ๆ ที่หลากหลาย
- ประเด็นเป็นที่สนใจของประชาชน และส่งผลกระทบต่อพฤติกรรมและวิถีชีวิต
- ประเด็นที่สำคัญในการแก้ไขปัญหาดังกล่าว เพื่อทันต่อสถานการณ์
- ประเด็นที่เน้นการสื่อสารและสร้างความตระหนักก่อนถึงช่วงเทศกาลวันสำคัญต่างๆ
- เพิ่มทำรายประเด็นมากขึ้น และอาจจะทำเฉพาะพื้นที่ ไม่จำกัดเฉพาะ 1 ประเด็นแต่ทำทั้งประเทศ

2. ช่วงเวลาที่สำคัญ:

- ควรสำรวจโพลก่อนช่วงเหตุการณ์ต่างๆ เพื่อนำข้อมูลไปสู่การกำหนดมาตรการรองรับและสร้างความตระหนักในเทศกาลต่างๆ ได้อย่างเหมาะสมและทันที่
- ไม่อยากให้เก็บสำรวจถี่ แต่ขอให้ทำต่อเนื่อง

3. ตัวแบบสำรวจ:

- อยากให้คำถามน้อยลง
- บางคำถามไม่ชัดเจน ควรตั้งคำถามให้ชัดเจน (จากการสอบถามเครือข่ายที่เก็บข้อมูล)
- ออกแบบ/พัฒนาคำถาม มีกระบวนการได้มาซึ่งการตอบ ที่น่าเชื่อถือ เพื่อสามารถนำข้อมูลไปใช้ประโยชน์ได้ โดยมีการโจมตีน้อย

4. วิธีการสำรวจ:

- เปิดช่องทางอื่นที่ประชาชนเข้าถึงง่ายและจำนวนมาก เช่น โทรทัศน์ ticktok เพื่อเพิ่มฐานจำนวนผู้เข้ามาตอบ เพิ่มเครือข่ายร่วมตอบ
- บางครั้งไม่ได้รับข้อมูล การตอบแบบสอบถามทำให้พลาดการตอบในแต่ละเดือน

5. การเผยแพร่ผล / คั้นข้อมูล

- การสื่อสาร ประชาสัมพันธ์ผลอนามัยโพล ให้เป็นที่ยอมรับและเป็นที่ยอมรับในวงกว้าง เพื่อนำข้อมูลไปใช้ประโยชน์ ในการอ้างอิงต่อไป
- มีเว็บเข้าถึง
- หาช่องทางในการคืนข้อมูลให้ถึงกลุ่มประชาชนทั่วไป (นอกสายงานสาธารณสุข)

6. การขับเคลื่อน:

- ดึงหน่วยอื่นมาร่วม
- อยากให้หน่วยงานเข้ามาให้ความรู้บ่อยๆ

ระเบียบวาระที่ 3 เรื่องเพื่อพิจารณา



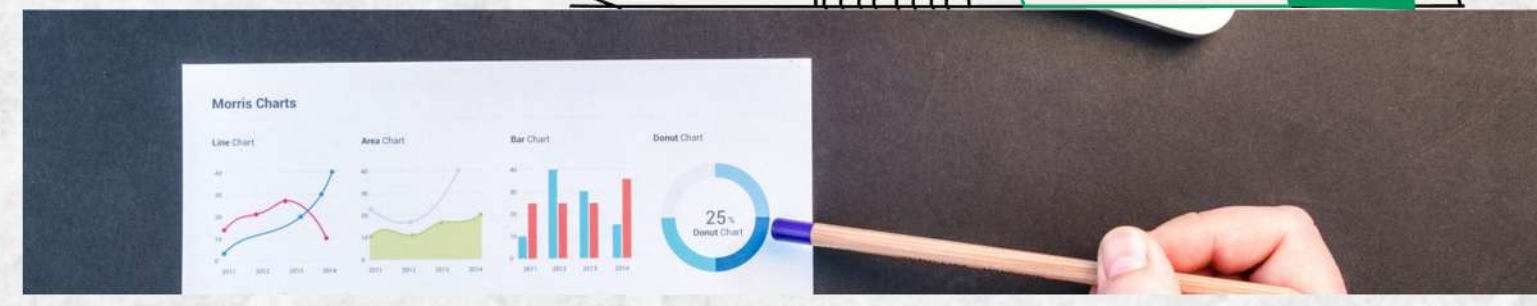
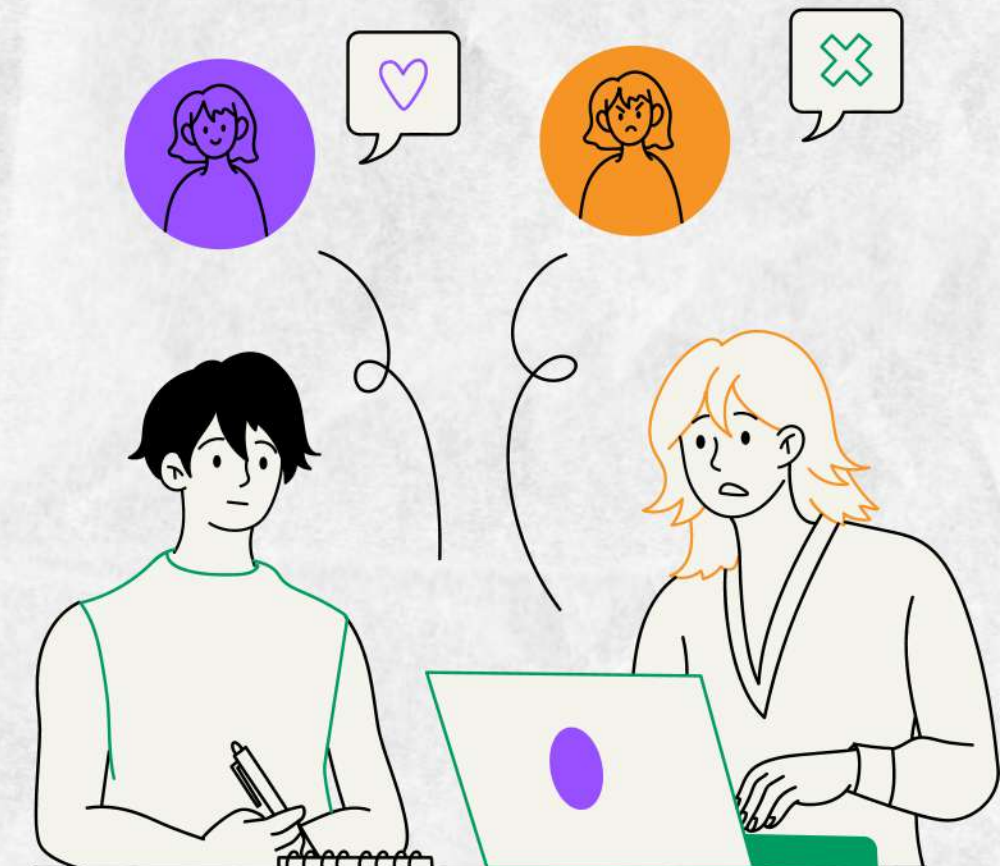
3.1 แนวทางการขับเคลื่อนอนามัยโพลปีงบประมาณ 2568

โดย เลขานุการดำเนินงานขับเคลื่อนอนามัยโพล กรมอนามัย

3.2 ทบทวนรายชื่อคณะทำงานขับเคลื่อนอนามัยโพล กรมอนามัย

ปีงบประมาณ 2568

โดย เลขานุการดำเนินงานขับเคลื่อนอนามัยโพล กรมอนามัย



แนวทางการขับเคลื่อนอนามัยโพลปีงบประมาณ 2568

ปี 2568 นำข้อเสนอแนะจากเครือข่ายอนามัยโพล มาพัฒนาและปรับปรุงระบบอนามัยโพลให้มีประสิทธิภาพยิ่งขึ้น ดังนี้

1. กำหนดเป้าหมายและทิศทางการพัฒนาอนามัยโพลในระยะยาว

- **วิสัยทัศน์:**
 - อนามัยโพลจะเป็นเครื่องมือสำคัญ ในการเฝ้าระวังด้านส่งเสริมสุขภาพและอนามัยสิ่งแวดล้อมของประชาชนในอนาคต
- **กำหนดเป้าหมาย**
 - “ร้อยละพฤติกรรมสุขภาพของประชาชนด้านอนามัยสิ่งแวดล้อมอยู่ในระดับดีขึ้น (ร้อยละ 80)”
- **กำหนดตัวชี้วัด:**
 - จำนวนผู้เข้าร่วมตอบในแต่ละกลุ่มเป้าหมายที่เพิ่มขึ้น
 - จำนวนผู้ใช้งานระบบอนามัยโพลที่เพิ่มขึ้น (ผ่านช่องทางต่างๆ เช่น ทาง LINE /FB)
 - อัตราการตอบเพิ่มขึ้น (= จำนวนผู้ตอบ เทียบกับผู้ที่ได้รับเชิญให้ตอบ)

2. พัฒนาและปรับปรุงระบบอนามัยโพล ให้ตอบสนองความต้องการของผู้ใช้งานมากขึ้น

- **เพิ่มประสิทธิภาพการใช้งาน:** ปรับปรุงระบบให้ใช้งานง่ายขึ้น ด้วย Tally แทนระบบ Google Form เพิ่มความน่าสนใจและช่วยให้เข้าถึงข้อมูลสรุปผลได้รวดเร็ว
- **เชื่อมโยงข้อมูลกับระบบอื่นๆ:** เชื่อมโยงข้อมูลในระบบอนามัยโพลกับระบบข้อมูล EHDC และระบบ DOH data Center รวมทั้ง Open Data Catalog เพื่อให้การแลกเปลี่ยนข้อมูลเป็นไปอย่างมีประสิทธิภาพ

3. ส่งเสริมการมีส่วนร่วมของประชาชนและเครือข่ายอนามัยโพล

- **จัดกิจกรรมสร้างความเข้าใจ:**
 - จัดอบรมให้ความรู้เกี่ยวกับระบบอนามัยโพลแก่ บุคลากร และประชาชน
 - นำเสนอข้อมูลอนามัยโพล ที่น่าสนใจในรูปแบบกราฟิกที่เข้าใจง่าย
 - สร้างวิดีโอสั้นๆ เกี่ยวกับประโยชน์จากการตอบอนามัยโพล
 - มีเกมส์ เชิญชวนให้มีผู้ตอบ / สมัครสมาชิกอนามัยโพล มากขึ้น
- **เปิดรับข้อเสนอแนะอย่างต่อเนื่อง:**
 - มีช่องทางให้ผู้ใช้งาน ประชาชนทั่วไป สามารถส่งข้อเสนอแนะเกี่ยวกับระบบอนามัยโพลได้อย่างสะดวก เช่น LINE OA, FB, website
- **ส่งเสริมการมีส่วนร่วมในการพัฒนาระบบ**
 - เชิญตัวแทนจากเครือข่ายอนามัยโพล และหน่วยงานอื่นๆที่เกี่ยวข้อง เข้ามามีส่วนร่วมในการพัฒนาระบบ

4. ติดตามและประเมินผลการดำเนินงานอย่างสม่ำเสมอ

- **เก็บรวบรวมข้อมูล:** เกี่ยวกับการใช้งานระบบอนามัยโพล พฤติกรรมของผู้ใช้งาน และผลลัพธ์ที่เกิดขึ้น
- **วิเคราะห์ข้อมูล:** เพื่อประเมินประสิทธิภาพของระบบ และหาแนวทางปรับปรุง
- **รายงานผลการดำเนินงาน** ให้ผู้บริหารและหน่วยงานที่เกี่ยวข้องทราบเป็นระยะ

แนวทางขับเคลื่อนอนามัยโพล ปังบประมาณ 2568



กิจกรรมสำคัญ

การเฝ้าระวังพฤติกรรมด้าน
อนามัยสิ่งแวดล้อม ด้วยอนามัยโพล

คำเป้าหมาย

“ร้อยละพฤติกรรมสุขภาพของประชาชน
ด้านอนามัยสิ่งแวดล้อม อยู่ในระดับดีขึ้นไป
(ร้อยละ 80)”

วัตถุประสงค์

1. เพื่อติดตามสถานการณ์
พฤติกรรมด้านอนามัยสิ่ง
แวดล้อมของประชาชน (ราย
ไตรมาส) ในการป้องกัน
ตนเองและจัดการความเสี่ยง
ด้านอนามัยสิ่งแวดล้อม
2. เพื่อรวบรวม และรับฟัง
ความคิดเห็น ความกังวลที่
เกี่ยวข้องด้านอนามัยสิ่ง
แวดล้อมในประเด็นที่เป็นกระ
แสสังคม

กรอบแนวคิด

- พฤติกรรมด้านอนามัยสิ่งแวดล้อม 7 ข้อ
ได้แก่
1. ล้างมือบ่อย ๆ ก่อนรับประทานอาหาร
หลังใช้ส้วม
 2. สวมหน้ากากป้องกันเมื่ออยู่ในพื้นที่
ฝุ่นสูง
 3. กินอาหารปรุงสุก สะอาด
 4. แยกขยะถูกประเภทก่อนนำไปทิ้งหรือ
นำไปกำจัด
 5. หมั่นทำความสะอาดห้องน้ำ โถส้วม
สายฉีดชำระ ก๊อกน้ำ
 6. หมั่นทำความสะอาดบ้านให้สะอาดและ
ถูกสุขลักษณะ
 7. ติดตามสถานการณ์มลพิษสิ่ง
แวดล้อมและป้องกันตนเองได้

การนำไปใช้ประโยชน์

- เป็นข้อมูลประกอบการวางแผน
และติดตาม เพื่อขับเคลื่อนงาน
อนามัยสิ่งแวดล้อม
- เป็นข้อมูลเพื่อการสื่อสาร เพิ่ม
ความรอบรู้ด้านสุขภาพ

ระดับเขต

- ได้ข้อมูลรายเขตที่นำไปวิเคราะห์
เชื่อมกับงาน อวล.ที่ขับเคลื่อนให้
เห็นผลต่อพฤติกรรมที่พึง
ประสงค์ด้าน อวล

ระดับประเทศ

- นำมาวิเคราะห์หาความสัมพันธ์
กับข้อมูลด้านสุขภาพ
- ได้ข้อมูลเพื่อตอบคำเป้าหมายใน
แผน NEHAP4



แนวทางขับเคลื่อนอนามัยโพล ปีงบประมาณ 2568

บทบาทหน้าที่

ส่วนกลาง


1. จัดทำแนวทางขับเคลื่อนอนามัยโพล ปี 2568
2. จัดทำแผนอนามัยโพล และประชุมหารือคณะทำงานอนามัยโพล ไตรมาสละ 1 ครั้ง
3. จัดทำ ออกแบบและติดตามจำนวนการตอบตามเป้าหมาย
4. ตรวจสอบข้อมูล วิเคราะห์ ประมวลผลข้อมูลในภาพประเทศ รายงานผล/และคืนข้อมูล
5. ประชาสัมพันธ์ สื่อสารและเชิญชวนให้ประชาชนร่วมตอบแบบสำรวจ
6. พัฒนาศักยภาพ/แลกเปลี่ยนเรียนรู้กับสำนักโพลต่างๆ

ศูนย์อนามัย

1. ร่วมเป็นคณะทำงานขับเคลื่อนอนามัยโพล (ร่วมออกแบบ/ให้ข้อคิดเห็น/เฟ้าระวังพฤติกรรม)
2. ประสาน สื่อสารประชาสัมพันธ์อนามัยโพล ให้มีผู้ตอบอย่างน้อย 50 คนต่อจังหวัด ผ่านช่องทางต่าง ๆ ได้แก่
 - a. ระบบสมาชิกอนามัยโพล
 - b. Social media (TikTok, FB, LINE OA, website)
 - c. ผ่านภาคีเครือข่าย/กิจกรรมในพื้นที่
3. ติดตามข้อมูลและนำข้อมูลไปใช้ประโยชน์ โดยเข้าถึงทาง Dashboard อนามัยโพล
4. ร่วมคืนข้อมูล สื่อสาร เผยแพร่
5. ร่วมพัฒนาศักยภาพ/แลกเปลี่ยนเรียนรู้

ได้ข้อมูลรายเขต ที่นำไปใช้ประโยชน์ได้

สถานการณ์พฤติกรรมสุขภาพและอนามัยสิ่งแวดล้อม ปีงบประมาณ 2568



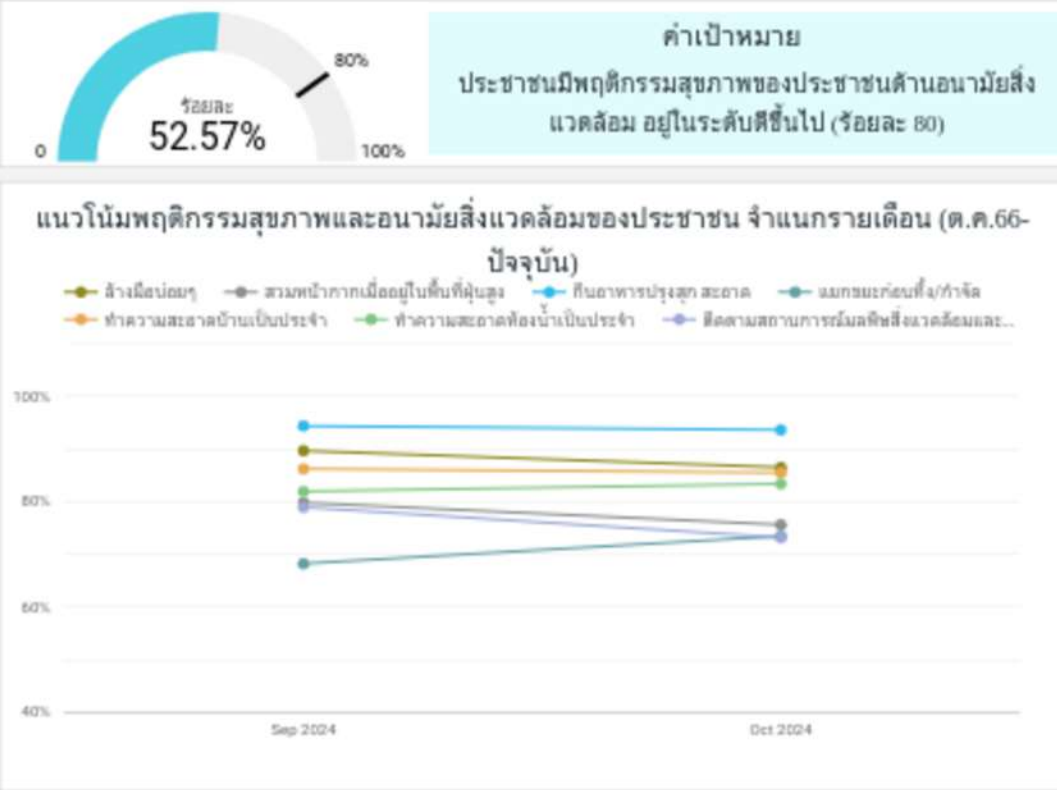
จำนวนผู้ตอบ: 10,778 คน

Oct 31, 2024, 8:04:45AM

ค่าเป้าหมาย: ประชาชนมีพฤติกรรมสุขภาพของประชาชนด้านอนามัยสิ่งแวดล้อม อยู่ในระดับดีขึ้นไป (ร้อยละ 80)

ร้อยละ: 52.57%

แนวโน้มพฤติกรรมสุขภาพและอนามัยสิ่งแวดล้อมของประชาชน จำแนกรายเดือน (ต.ค.66-ปัจจุบัน)



Record Count: 2 / 1,054

ผลการสำรวจภาพรวมแยกแยะพฤติกรรมฯ

Privacy | Cookies | Settings

แนวทางขับเคลื่อนอนามัยโพล ปีงบประมาณ 2568

ขั้นตอนสำคัญในการขับเคลื่อนอนามัยโพล



1. กำหนดวัตถุประสงค์

หน่วยงานเจ้าของประเด็น กำหนด วัตถุประสงค์ + ร่าง คำถาม+ของรางวัล (หากมี)

คทง.อนามัยโพล พิจารณาทบทวน ร่างคำถามร่วมกัน และทดลองใช้

ก่อนวันที่ 15 ของ เดือนก่อนหน้าที่ จะสำรวจ

2. จัดทำแบบสำรวจ

ทีมเลขาฯทำ Package

- ระบบฐานข้อมูล
- เครื่องมือแบบสำรวจ(online)
- จัดทำสื่อประชาสัมพันธ์

ช่วงวันที่ 15-30 ของเดือนก่อน หน้าที่จะสำรวจ

3. เก็บรวบรวมข้อมูล

- คทง.อนามัยโพล + หน่วยงานต่างๆ ร่วม ส่ง/ประชาสัมพันธ์ แบบสำรวจ / จัด กิจกรรมเชิญชวน (50 คน/จ.)
- ทีมเลขาฯ ประชาสัมพันธ์ผ่าน web / FB / LINE/ หนังสือราชการ

ช่วงวันที่ 1-30 ของเดือนที่สำรวจ

4. วิเคราะห์ข้อมูล

ทีมเลขาฯ วิเคราะห์ ข้อมูล

- จัดทำรายงานสรุปเบื้องต้น
- Info ผลโพล
- Dashboard
- เผยแพร่ผ่าน web/FB/ หนังสือ

ช่วงสัปดาห์ที่ 1 ของ เดือนถัดไป

5. เผยแพร่ผลการสำรวจ

หน่วยงานเจ้าของประเด็น ร่วม

- เขียนสรุป/บทความ
- วิเคราะห์ผล
- นำผลไปใช้ประโยชน์ เช่น ประกอบการจัด Event/แถลงข่าว/ ข่าวแจก / ฯลฯ

แนวทางขับเคลื่อนอนามัยโพล ปีงบประมาณ 2568

ข้อมูลประกอบการจัดทำร่างคำถามอนามัยโพล

1. ชื่อเรื่อง/ประเด็นที่ต้องการสำรวจ
2. คำชี้แจง (วัตถุประสงค์ + ผลที่คาดว่าจะได้รับ)
3. กลุ่มเป้าหมาย
4. ส่วนประกอบของคำถาม (ครอบคลุมประเด็นที่ต้องการสำรวจ เช่น
 - พฤติกรรม
 - ความคิดเห็น
 - ความต้องการของประชาชน
 - ข้อมูลทั่วไป
5. คำถาม ไม่ควรเกิน 5 ข้อ
 - คำถามปลายปิด (มีตัวเลือกที่ชัดเจน เป็นคำตอบมีความเป็นไปได้ ครอบคลุม เหมาะกับสถานการณ์ และไม่ลำเอียง)
 - คำถามปลายเปิด



แผนการสำรวจอนามัยโพล ปี 68

ตุลาคม 2567 - กันยายน 2568



แผนการสำรวจอนามัยโพล	Timeline 2568												Focal point	แผนการนำไปใช้ประโยชน์	
	Oct	Nov	Dec	Jan	Feb	Mar	Apr	May	Jun	Jul	Aug	Sep			
• วันล้างมือโลก	/													สอน.	นำผลไปประกอบกิจกรรมวันล้างมือโลก
• แปร่งฟันกับยาเสพติด	/													ส.กทันต	เพื่อสอบถามพฤติกรรมกรรมการแปร่งฟันและการใช้ยาเสพติดของประชาชน
• วันส้วมโลก		/												สว	นำผลไปประกอบกิจกรรมวันส้วมโลก
• การเตรียมรับมือ ก่อนวิกฤต PM2.5		/												กป.	นำผลไปประกอบการกำหนดมาตรการป้องกันผลกระทบจาก PM2.5
• สังคมสูงวัย			X											สอส	นำผลไปเผยแพร่ สื่อสารสร้างความรู้
• พฤติกรรมสุขภาพวัยทำงาน				X	X	X								สส วัยทำงาน	นำผลไปประกอบรายงานตัวชี้วัดพฤติกรรมสุขภาพวัยทำงาน
• อาการยอดฮิตในฤดูร้อน					X	X	X							กป.	เพื่อเฝ้าระวังอาการและพฤติกรรมกรณีภัยร้อน
• น้ำประปาดื่มได้						X								สอน.	ประกอบกิจกรรมวันน้ำโลก
• สุขภาพช่องปากและฟันและการดื่มนม								X						ส.โภช+ ส.กทันต	ประกอบกิจกรรมวันดื่มนมโลก
• พฤติกรรมด้านอนามัยสิ่งแวดล้อม	/	/	X	X	X	X	X	X	X	X	X	X	X	กป.	ประกอบกิจกรรมวันอนามัยสิ่งแวดล้อมไทย และรายงาน ตชว เพื่อตอบแผน NEHAP4

การดำเนินงานทีมอนามัยโพล ต.ค. 67

ประชุมปรึกษาหารือ
การประเมินพฤติกรรมสุขภาพ ความรอบรู้ และปัจจัยสภาพแวดล้อมที่ส่งผลต่อสุขภาพวัยทำงาน ปี 2568
ด้วยเครื่องมืออนามัยโพล

ครั้งที่ 1 วันที่ 2 ต.ค. 67 และครั้งที่ 2 วันที่ 6 พ.ย. 67 ณ ห้องประชุม กองประเมินผลกระทบต่อสุขภาพ



สำนักส่งเสริมสุขภาพ กลุ่มวัยทำงาน ร่วมกับทีมเลขาคทง.อนามัยโพล ปรึกษาหารือเพื่อ...

- กำหนดแผนการสำรวจ ม.ค.- มี.ค. 68
- ร่วมกันพิจารณาข้อคำถาม ตัวเลือกคำตอบ
- จัดทำเครื่องมือ แบบสำรวจออนไลน์
- ทดสอบ ทดลองใช้
- ออกแบบการแสดงผล การวิเคราะห์แปลผล



“ประชากรอายุ 25-59 ปี มีการเตรียมการเพื่อยามสูงอายุด้านสุขภาพ ร้อยละ 50”

ประชาสัมพันธ์ อนามัยโพลเดือน พฤศจิกายน 2567



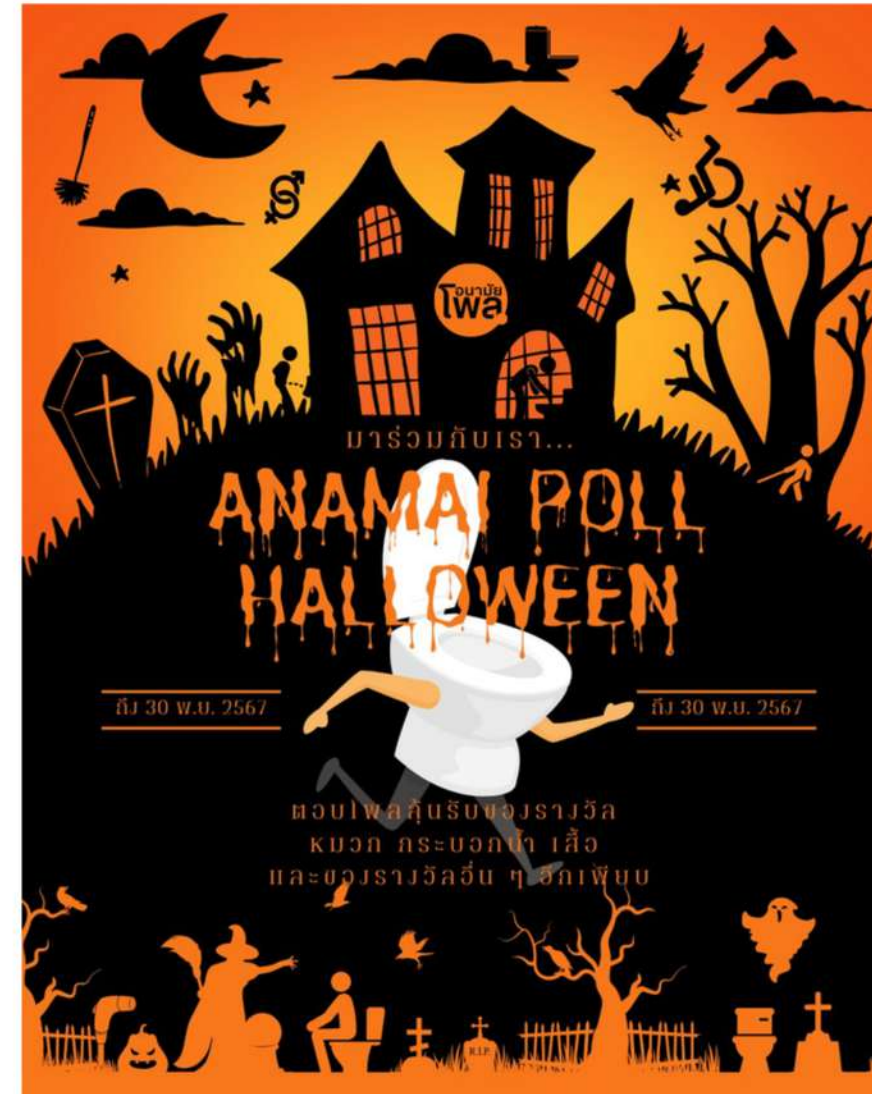
📁 ฝุ่นไม่เคยจิ๋ว อย่าซัลลกับ PM2.5! 📁

เตรียมตัวให้พร้อมรับมือกับมลพิษฝุ่น PM2.5 ที่ใกล้เข้ามาทุกขณะ! 🌬️

มาร่วมกันตอบอนามัยโพลและแชร์วิธีปกป้องสุขภาพของคุณและครอบครัวจากฝุ่นละอองที่เราเผชิญอยู่ทุกวัน เพื่อชีวิตที่สะอาดและปลอดภัยกว่า 🌍🌟

แค่ไม่กี่นาทีจากคุณ อาจสร้างแรงบันดาลใจให้เพื่อน ๆ และชุมชนให้รับมือ PM2.5 ได้ดีขึ้น ไปตอบโพลกันเลย! 🙌

<https://tally.so/r/312vQI>



👻🎃 ฮาโลวีนนี้ มาร่วมสนุกกับ อนามัยโพล

เรื่อง "ส้วมสาธารณะ" ที่ชวนขนหัวลุกกันเถอะ! 🗑️💀

ใครจะคิดว่าส้วมก็มีเรื่องสยองได้! มาบอกเล่าประสบการณ์สุดหลอน หรือความน่ากลัวที่เคยเจอในห้องน้ำสาธารณะกัน 🕸️👁️

ร่วมโหวตและแชร์ความคิดเห็นของคุณได้เลย! แล้วเรามาดูกันว่าห้องน้ำไหนจะติดอันดับ "ที่สุดแห่งความหลอน" 🗣️👉

กดโพลเลยถ้าคุณกล้า! 🙌

<https://tally.so/r/wLJ8Nz>



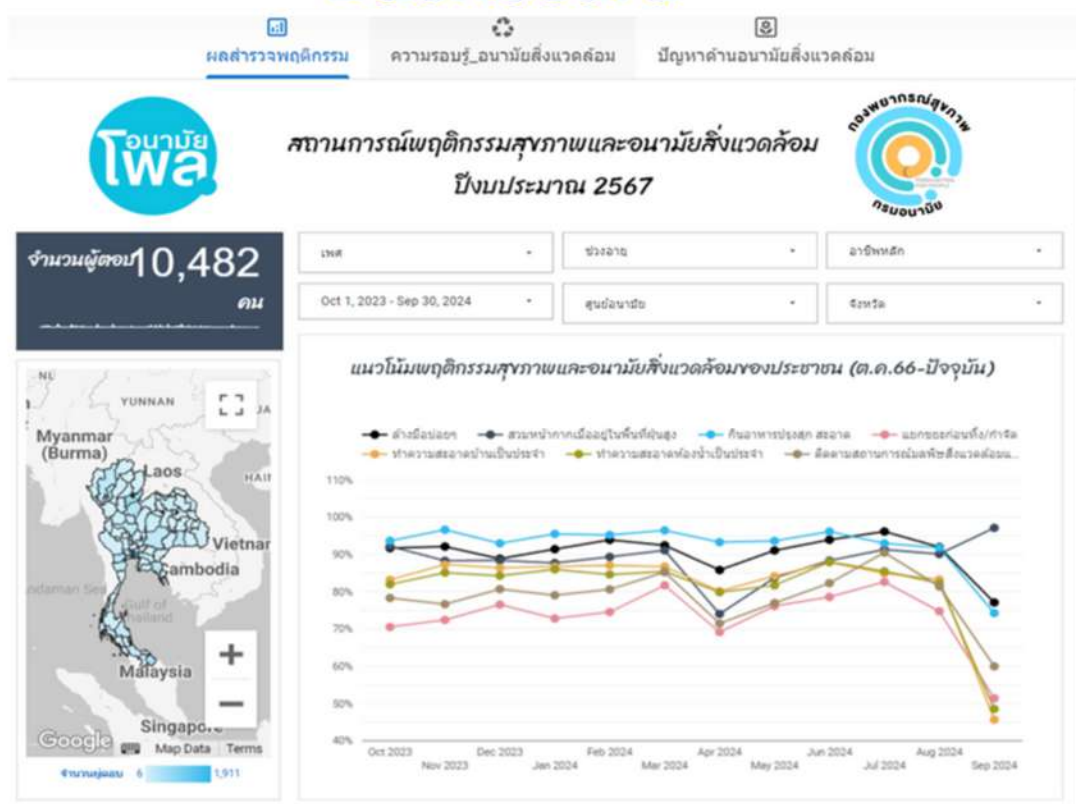
ส่งมอบสนับสนุนการขับเคลื่อนอนามัยโพล

<https://hfd.anamai.moph.go.th/th/>

ระบบฐานข้อมูล

จำนวนผู้ตอบ	1. ส่วนใหญ่ท่านแบ่งปันในเวลาไหน	
2707	[ตอนเช้า]	N %
	แบ่งทุกวัน	2060 76.10%
	แบ่งเป็นบางวัน	469 17.33%
	ไม่เคยแบ่งเลย	178 6.58%
	Grand Total	2707 100.00%
	[หลังอาหารกลางวัน]	N %
	แบ่งทุกวัน	628 23.20%
	แบ่งเป็นบางวัน	1332 49.21%
	ไม่เคยแบ่งเลย	747 27.60%
	Grand Total	2707 100.00%
	[ก่อนนอน]	N %
	แบ่งทุกวัน	1910 70.56%
	แบ่งเป็นบางวัน	584 21.57%
	ไม่เคยแบ่งเลย	213 7.87%
	Grand Total	2707 100.00%

Dashboard



ระบบอนามัยโพล (เครื่องมือ + ฐานข้อมูล)

Anamai Datacatalog



ไฟล์รายงานสรุปผล



" พฤติกรรมการใช้พลาสติก "

เพื่อร่วมรณรงค์การลดใช้พลาสติก เนื่องในวันสิ่งแวดล้อมโลก (World Environment Day) กรมอนามัยได้สำรวจ "อนามัยโพล" หัวข้อ "พฤติกรรมการใช้พลาสติก" ระหว่างวันที่ 23 - 31 พฤษภาคม 2567 เพื่อได้ข้อมูลสำหรับประกอบการสื่อสาร ประชาสัมพันธ์ เพื่อเสริมสร้างความรู้ด้านสุขภาพและผลกระทบจากการใช้พลาสติก และจัดทำข้อเสนอเชิงนโยบายต่อหน่วยงานที่เกี่ยวข้อง โดยมีผู้ตอบแบบสำรวจจำนวน 402 คน สรุปผลดังนี้

ส่วนที่ 1 พฤติกรรมการใช้พลาสติก
1. ใน 1 วัน คุณใช้พลาสติกชนิดใดบ้าง ?
พฤติกรรมการใช้พลาสติกของผู้ตอบส่วนใหญ่ ตอบว่า ใน 1 วันมีการใช้พลาสติกประเภทถุงพลาสติกหูหิ้วมากที่สุด ร้อยละ 72.64 รองลงมาคือขวดน้ำพลาสติก ร้อยละ 57.71 และหลอดพลาสติก ร้อยละ 43.53 ตามลำดับ ในขณะที่มีผู้ตอบว่าใน 1 วัน ไม่ได้ใช้พลาสติกประเภทใดเลย เพียงร้อยละ 4.23 รายละเอียดดังตารางที่ 1
ตารางที่ 1 ใน 1 วัน คุณใช้พลาสติกชนิดใดบ้าง ?
อันดับ ใน 1 วัน คุณใช้พลาสติกชนิดใดบ้าง จำนวนผู้ตอบ ร้อยละ

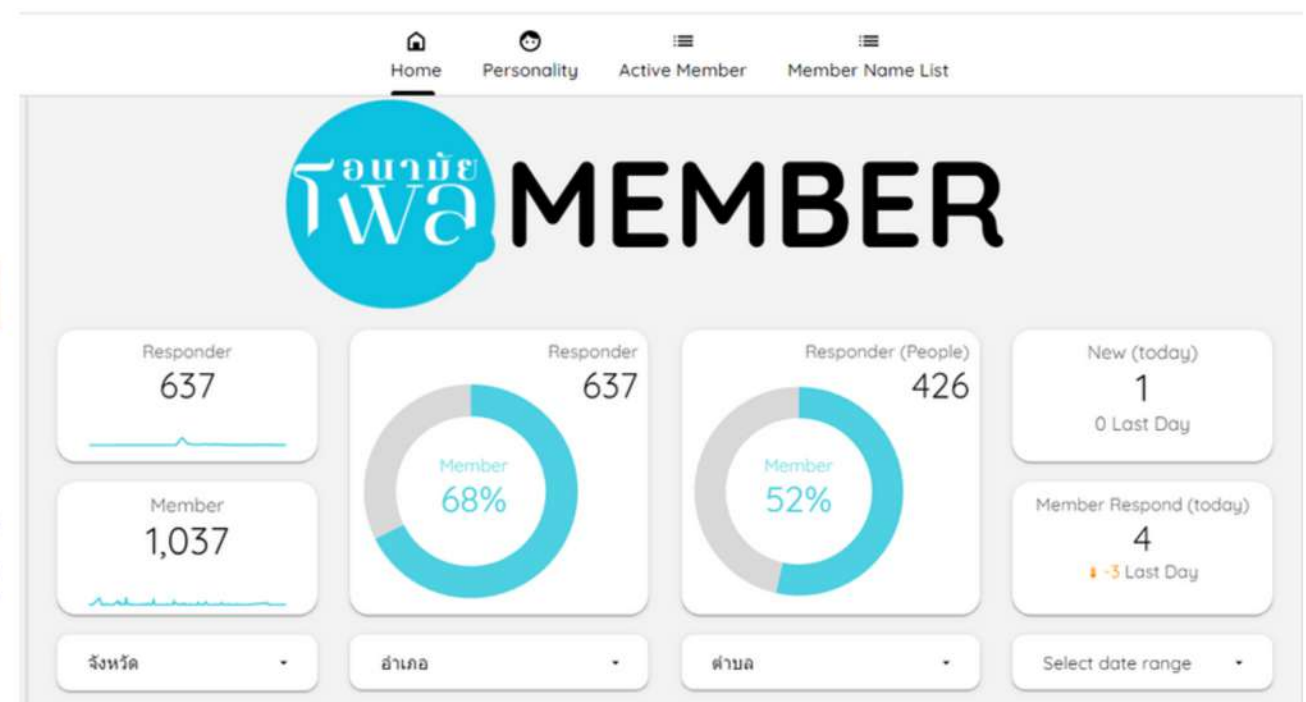
อนามัยโพล MEMBER
เป็นสมาชิกอนามัยโพล
ได้สิทธิ์ลุ้นรางวัล 3 ต่อ

ต่อที่ 1 สะสมแต้ม
สะสมแต้มแลกกับของรางวัล
ผ่าน Line Official อนามัยโพล

ต่อที่ 2 ลุ้นรางวัลทุกเดือน
ทุกการทำโพลในวันของรางวัลประจำเดือน
โดยที่งานจะสุ่มรายชื่อสมาชิกผู้ตอบโพล
แจกของรางวัลทุกเดือน

ต่อที่ 3 ของรางวัลชิ้นใหญ่ทุก 3 เดือน
ตอบโพลเดือนละ 1 ครั้ง ติดต่อกัน 3 เดือน
ก็ได้รางวัลแล้ว

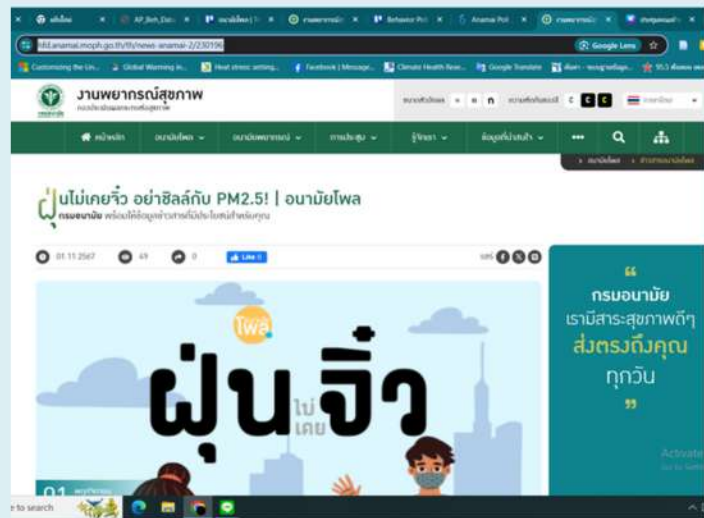
Member





สิ่งสนับสนุนการขับเคลื่อนอนามัยโพล

<https://hfd.anamai.moph.go.th/th/>



แต่ละเรื่องที่สำรวจ จะมี

- Infographic
- Banner
- ภาพสำหรับ แชร์ทาง Facebook
- Poster A4
- VDO

Download ภาพ

<https://hfd.anamai.moph.go.th/news-anamai-2/230196>

สื่อประชาสัมพันธ์ สำหรับอนามัยโพล



สำหรับจัดกิจกรรมให้มีผู้ร่วมตอบ
อนามัยโพล ในแต่ละรอบ



Infographic

สำหรับผู้ตอบแบบสำรวจ
ในแต่ละรอบ
และสำหรับสมาชิก
อนามัยโพล



ระเบียบวาระที่ 3 เรื่องเพื่อพิจารณา

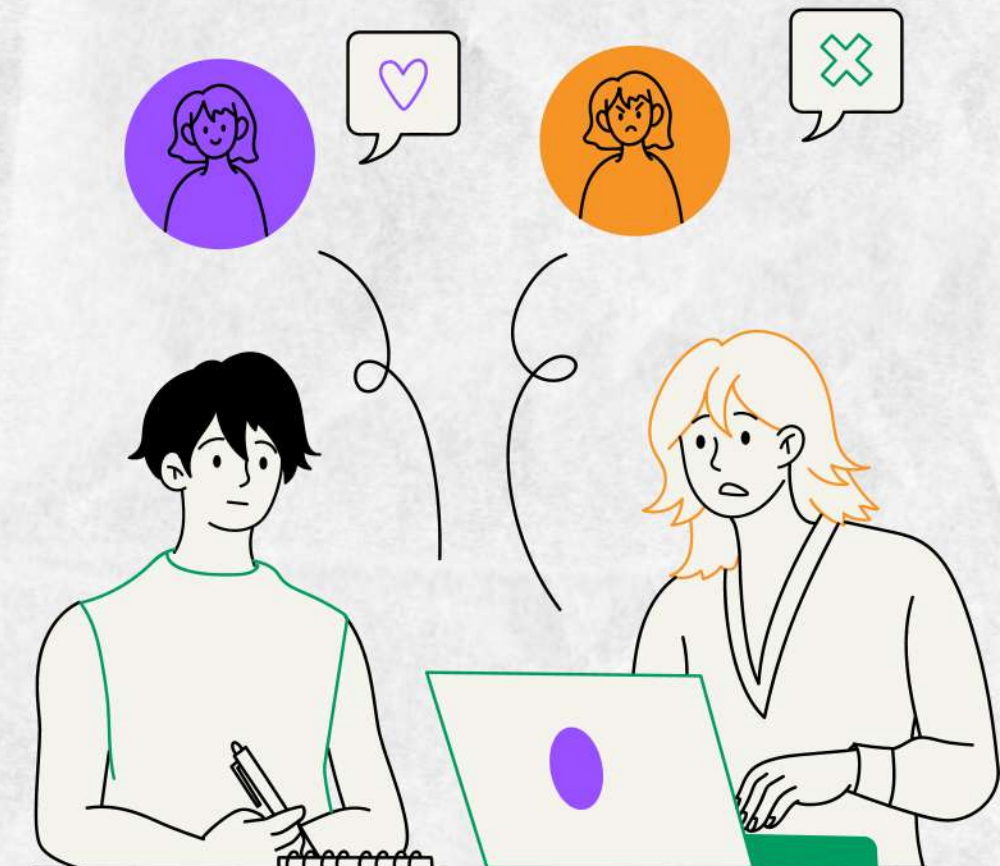
3.1 แนวทางการขับเคลื่อนอนามัยโพลปีงบประมาณ 2568

โดย เลขาคณะทำงานขับเคลื่อนอนามัยโพล กรมอนามัย

3.2 ทบทวนรายชื่อคณะทำงานขับเคลื่อนอนามัยโพล กรมอนามัย

ปีงบประมาณ 2568

โดย เลขาคณะทำงานขับเคลื่อนอนามัยโพล กรมอนามัย



3.2 ทบทวนรายชื่อ คณะทำงานขับเคลื่อนอนามัยโพล กรมอนามัย ปีงบประมาณ 2568



ทีมเลขาจะทำหนังสือแจ้ง เพื่อให้แต่ละหน่วยทบทวนรายชื่อคณะทำงาน ในคำสั่ง ฯ ปี 2568 โดยขอให้แจ้งยืนยัน หรือแก้ไขกลับมา ภายในที่ 30 พ.ย. 67

๑. องค์ประกอบ

๑.๑ นายอรรถพล แก้วสัมฤทธิ์	รองอธิบดีกรมอนามัย	ที่ปรึกษา			
๑.๒ นางสาวเบญจวรรณ วัชรสุมภา	นักวิชาการสาธารณสุขชำนาญการพิเศษ ปฏิบัติหน้าที่ผู้อำนวยการกองพยากรณ์สุขภาพ กรมอนามัย	ประธาน			
๑.๓ นายไพรัช ต้นอุต	นักวิชาการสาธารณสุขชำนาญการพิเศษ สำนักคณะกรรมการผู้ทรงคุณวุฒิ	คณะทำงาน			
๑.๔ นางสาวสุภัทรรดา ศรีทองแท้	นักวิชาการสาธารณสุขปฏิบัติการ สำนักคณะกรรมการผู้ทรงคุณวุฒิ	คณะทำงาน			
๑.๕ นางสาวธัญภรณ์ พิบูลย์พล	นักประชาสัมพันธ์ สำนักคณะกรรมการผู้ทรงคุณวุฒิ	คณะทำงาน			
๑.๖ นางสาวรัตนาวดี ทองสุทธิ	นักวิเคราะห์นโยบายและแผน ชำนาญการพิเศษ กองกิจกรรมทางกายเพื่อสุขภาพ	คณะทำงาน			
๑.๗ นางศิริพร แก้วเจริญ	นักวิชาการสาธารณสุขชำนาญการ กองกิจกรรมทางกายเพื่อสุขภาพ	คณะทำงาน			
๑.๘ นางสาวภัทราพร เทวะอักษร	นักโภชนาการชำนาญการพิเศษ สำนักโภชนาการ	คณะทำงาน			
๑.๙ นายจักรพันธ์ บุญชู	นักวิชาการคอมพิวเตอร์ปฏิบัติการ สำนักโภชนาการ	คณะทำงาน			
๑.๑๐ นางสาวณิชามัญญ์ เอี่ยมแสงจันทร์	นักวิชาการสาธารณสุขชำนาญการ สำนักอนามัยการเจริญพันธุ์	คณะทำงาน			
๑.๑๑ นางสาวลดาวัลย์ จิตขาว	นักวิชาการคอมพิวเตอร์ปฏิบัติการ สำนักอนามัยการเจริญพันธุ์	คณะทำงาน			
๑.๑๒ นางสาวอริศรา พัดดาสิงห์	นักวิชาการสาธารณสุขปฏิบัติการ สำนักทันตสาธารณสุข	คณะทำงาน			
๑.๑๓ นายนภดล มนตรี	นักวิเคราะห์นโยบายและแผน สำนักทันตสาธารณสุข	คณะทำงาน			
๑.๑๔ นางสาวนฤมล แก้วโมรา	นักวิชาการสาธารณสุขปฏิบัติการ สำนักส่งเสริมสุขภาพ	คณะทำงาน			
๑.๑๕ นางสาวนภาพรประไพ สาระ	นักวิชาการสาธารณสุขชำนาญการ กองอนามัยมารดาและทารก	คณะทำงาน			
๑.๑๖ นางสาวศิริลักษณ์ เชี่ยวชาญ	นักวิชาการสาธารณสุขชำนาญการ กองอนามัยวัยเรียนวัยรุ่น	คณะทำงาน			
๑.๑๗ นายกชธนาณัฐ โพธิมา	นักวิชาการสาธารณสุขชำนาญการ กองอนามัยวัยทำงาน	คณะทำงาน			
๑.๑๘ นางสาวจุฑาทัก เจนจิตร	พยาบาลวิชาชีพชำนาญการ สำนักอนามัยผู้สูงอายุ	คณะทำงาน			
๑.๑๙ นางสุรีพร เกียรติวงศ์ครู	พยาบาลวิชาชีพชำนาญการ สถาบันพัฒนาอนามัยเด็กแห่งชาติ	คณะทำงาน			
๑.๒๐ นางศุภรัตน์ อสุพงษ์พัฒนา	นักวิเคราะห์นโยบายและแผน ชำนาญการพิเศษ สำนักอนามัยสิ่งแวดล้อม	คณะทำงาน			
๑.๒๑ นายคมสัน แสนศรี	นักวิชาการสาธารณสุขปฏิบัติการ สำนักอนามัยสิ่งแวดล้อม	คณะทำงาน			
๑.๒๒ นายภูริวัจน์ ศรีม่วง	นักวิชาการสาธารณสุขปฏิบัติการ สำนักอนามัยสิ่งแวดล้อม	คณะทำงาน			
๑.๒๓ นางสาวกมลทิพย์ ดวงจันทร์	นักวิชาการสาธารณสุขชำนาญการ สำนักสุขาภิบาลอาหารและน้ำ	คณะทำงาน			
๑.๒๔ นางสาวเจนจิรา ดวงสอนแสง	นักวิชาการสาธารณสุขปฏิบัติการ สำนักสุขาภิบาลอาหารและน้ำ	คณะทำงาน			
๑.๒๕ นางสาวเอมอร ชันมี	นักวิชาการสาธารณสุขปฏิบัติการ สำนักสุขาภิบาลอาหารและน้ำ	คณะทำงาน			
๑.๒๖ นางสาวชวิศา แก้วสอน	นักวิชาการสาธารณสุขปฏิบัติการ กองประเมินผลกระทบต่อสุขภาพ	คณะทำงาน			
๑.๒๗ นางชุติมา แก้วช่วย	นักวิชาการสาธารณสุขชำนาญการ กองอนามัยฉุกเฉิน กรมอนามัย	คณะทำงาน			

3.2 ทบทวนรายชื่อ คณะทำงานขับเคลื่อนอนามัยโพล กรมอนามัย ปีงบประมาณ 2568 (ต่อ)

๑.๒๘	นางสาวอุไรพร ถินสถิตย์	นักวิชาการสาธารณสุขปฏิบัติการ กองกฎหมาย	คณะทำงาน	๑.๔๓	นายประจวบ แสงดาว	นักวิชาการสาธารณสุขชำนาญการพิเศษ ศูนย์อนามัยที่ ๔ สระบุรี	คณะทำงาน
๑.๒๙	นายสุธีร์ พลายแก้ว	นักวิชาการสาธารณสุข กองกฎหมาย	คณะทำงาน	๑.๔๔	นางสาวณัฐติกาญจน์ สุวรรณเทพ	พยาบาลวิชาชีพชำนาญการ ศูนย์อนามัยที่ ๔ สระบุรี	คณะทำงาน
๑.๓๐	นางสาวศุภิสรา แสงหล่อ	นักวิชาการเผยแพร่ กองห้องปฏิบัติการสาธารณสุขกรมอนามัย	คณะทำงาน	๑.๔๕	นางสาวสุนิสา ตุ่มทอง	นักวิชาการสาธารณสุข ศูนย์อนามัยที่ ๔ สระบุรี	คณะทำงาน
๑.๓๑	นายสมเกียรติ ปฎิรพ	นักวิเคราะห์นโยบายและแผน ชำนาญการพิเศษ กองแผนงาน	คณะทำงาน	๑.๔๖	นางนัตยา แก้วพิภพ	นักวิชาการสาธารณสุขชำนาญการ ศูนย์อนามัยที่ ๕ ราชบุรี	คณะทำงาน
๑.๓๒	นางสาวนภาพร นิมิตเดชกุลชัย	นักวิเคราะห์นโยบายและแผน กองแผนงาน	คณะทำงาน	๑.๔๗	นางสาวน้ำผึ้ง สุวรรณสะอาด	นักวิเคราะห์นโยบายและแผนชำนาญการ ศูนย์อนามัยที่ ๕ ราชบุรี	คณะทำงาน
๑.๓๓	นางสาวแพรวพรรณ เจริญเลิศวิวัฒน์	นักวิชาการคอมพิวเตอร์ปฏิบัติการ กองดิจิทัลเพื่อส่งเสริมสุขภาพ	คณะทำงาน	๑.๔๘	นางสาวพัชรี สุรารักษ์	นักวิชาการสาธารณสุข ศูนย์อนามัยที่ ๕ ราชบุรี	คณะทำงาน
๑.๓๔	นายวชิรวิทย์ แก้วบ้านเหล่า	นักประชาสัมพันธ์ปฏิบัติการ กองส่งเสริมความรู้และสื่อสารสุขภาพ	คณะทำงาน	๑.๔๙	นายสิทธิพล ธิติโชติรส	นักวิชาการสาธารณสุข ศูนย์อนามัยที่ ๕ ราชบุรี	คณะทำงาน
๑.๓๕	นางสาวกาญจนาภรณ์ มหาวี	นักวิเคราะห์นโยบายและแผน กองส่งเสริมความรู้และสื่อสารสุขภาพ	คณะทำงาน	๑.๕๐	นางสาวสุวรรณา บุญไทยกลาง	นักวิชาการสาธารณสุขปฏิบัติการ ศูนย์อนามัยที่ ๖ ชลบุรี	คณะทำงาน
๑.๓๖	นายเอกรินทร์ วินันท์	นักวิชาการสาธารณสุขชำนาญการ ศูนย์อนามัยที่ ๑ เชียงใหม่	คณะทำงาน	๑.๕๑	นายชินวัตร ป่าอ้อย	นักวิชาการสาธารณสุขปฏิบัติการ ศูนย์อนามัยที่ ๖ ชลบุรี	คณะทำงาน
๑.๓๗	นางสาวปัญชลิกา นาคคงคำ	นักวิชาการสาธารณสุขชำนาญการ ศูนย์อนามัยที่ ๑ เชียงใหม่	คณะทำงาน	๑.๕๒	นางสาวอัญธิกา บรรจงสวัสดิ์	นักวิชาการสาธารณสุขปฏิบัติการ ศูนย์อนามัยที่ ๗ ขอนแก่น	คณะทำงาน
๑.๓๘	นางสุวรรณี อ่อนทอง	นักวิชาการสาธารณสุขปฏิบัติการ ศูนย์อนามัยที่ ๒ พิษณุโลก	คณะทำงาน	๑.๕๓	นางสาวมูธิตา อันทะเกต	พยาบาลวิชาชีพปฏิบัติการ ศูนย์อนามัยที่ ๗ ขอนแก่น	คณะทำงาน
๑.๓๙	นางสาวปฎิญา ศรีสุข	เจ้าพนักงานโสตทัศนศึกษาชำนาญงาน ศูนย์อนามัยที่ ๒ พิษณุโลก	คณะทำงาน	๑.๕๔	นางสาวบุญยนุช จัตุศรี	นักวิชาการสาธารณสุขปฏิบัติการ ศูนย์อนามัยที่ ๘ อุตรธานี	คณะทำงาน
๑.๔๐	นางสาวดารารัตน์ พลภักดิ์	นักประชาสัมพันธ์ ศูนย์อนามัยที่ ๒ พิษณุโลก	คณะทำงาน	๑.๕๕	นายสิทธิชัย โปตะพัน	นักวิชาการสาธารณสุข ศูนย์อนามัยที่ ๘ อุตรธานี	คณะทำงาน
๑.๔๑	นายภาณุวิช ขวัญยืน	นักวิชาการเผยแพร่ ศูนย์อนามัยที่ ๒ พิษณุโลก	คณะทำงาน	๑.๕๖	นางสาวอริษา จันทร์ท่า	นักวิชาการสาธารณสุขปฏิบัติการ ศูนย์อนามัยที่ ๙ นครราชสีมา	คณะทำงาน
๑.๔๒	นางวิชุดา จันทร์มาเมือง	นักวิชาการสาธารณสุขปฏิบัติการ ศูนย์อนามัยที่ ๓ นครสวรรค์	คณะทำงาน				

3.2 ทบทวนรายชื่อ คณะทำงานขับเคลื่อนอนามัยโพล กรมอนามัย ปีงบประมาณ 2568

๑.๕๗	นางสาวฐิติรัตน์ ภาวะสุทธิพงษ์	พยาบาลวิชาชีพชำนาญการ ศูนย์อนามัยที่ ๑๐ อุบลราชธานี	คณะทำงาน
๑.๕๘	นางสาวพิมพ์ประภา อินจำปา	พยาบาลวิชาชีพชำนาญการ ศูนย์อนามัยที่ ๑๐ อุบลราชธานี	คณะทำงาน
๑.๕๙	นางสาวสุทธิดา สืบทรัพย์	นักวิชาการสาธารณสุข ศูนย์อนามัยที่ ๑๐ อุบลราชธานี	คณะทำงาน
๑.๖๐	นายชยกร พิมพ์านนท์	นักจัดการงานทั่วไป ศูนย์อนามัยที่ ๑๐ อุบลราชธานี	คณะทำงาน
๑.๖๑	นางสาวทิพย์รัตน์ ดัชนี	นักวิชาการสาธารณสุขปฏิบัติการ ศูนย์อนามัยที่ ๑๑ นครศรีธรรมราช	คณะทำงาน
๑.๖๒	นางสาวอัยดา มัสแหละ	นักวิชาการสาธารณสุขปฏิบัติการ ศูนย์อนามัยที่ ๑๑ นครศรีธรรมราช	คณะทำงาน
๑.๖๓	นางพาดิเม๊าะ หะยีสะมาแอ	นักวิชาการสาธารณสุขชำนาญการ ศูนย์อนามัยที่ ๑๒ ยะลา	คณะทำงาน
๑.๖๔	นางสาวศศิธร ยี่ศรี	พยาบาลวิชาชีพปฏิบัติการ สถาบันพัฒนาสุขภาวะเขตเมือง	คณะทำงาน
๑.๖๕	นางสาวพัชกร อังคะนิง	นักวิชาการสาธารณสุขปฏิบัติการ สถาบันพัฒนาสุขภาวะเขตเมือง	คณะทำงาน
๑.๖๖	นางสาวสุนิษา มะลิวัลย์	นักวิชาการสาธารณสุขชำนาญการ กองพยากรณ์สุขภาพ กรมอนามัย	คณะทำงาน และเลขานุการ
๑.๖๗	นางสาวสุธาสินี จันส่ง	นักวิชาการสาธารณสุขปฏิบัติการ กองพยากรณ์สุขภาพ กรมอนามัย	คณะทำงาน และเลขานุการ
๑.๖๘	นายวิษณุ ศรีวิลัย	นักวิชาการสาธารณสุขปฏิบัติการ กองพยากรณ์สุขภาพ กรมอนามัย	คณะทำงาน และเลขานุการ
๑.๖๙	นางสาวภัทราภรณ์ พวงศรี	นักวิชาการสาธารณสุข กองพยากรณ์สุขภาพ กรมอนามัย	คณะทำงาน และเลขานุการ

หน้าที่และอำนาจ

๒. หน้าที่และอำนาจ

๒.๑ เฝ้าระวังพฤติกรรมสุขภาพและความคิดเห็นของประชาชนด้านส่งเสริมสุขภาพและอนามัยสิ่งแวดล้อม และคาดการณ์สถานการณ์เพื่อกำหนดประเด็น จัดทำแผนและบูรณาการกับระบบเฝ้าระวังการส่งเสริมสุขภาพและอนามัยสิ่งแวดล้อม กรมอนามัย

๒.๒ ออกแบบเครื่องมือเพื่อรวบรวมข้อมูลร่วมกับผู้เชี่ยวชาญและภาคีเครือข่ายที่เกี่ยวข้อง เพื่อให้ได้เครื่องมือที่มีประสิทธิภาพและได้ข้อมูลที่เป็นประโยชน์

๒.๓ ขับเคลื่อนการดำเนินงาน ออกแบบวิธีการเก็บข้อมูลที่เชื่อมโยงระหว่างระดับส่วนกลาง ระดับเขต และจังหวัด ประสานความร่วมมือกับหน่วยงานที่เกี่ยวข้อง เพื่อสื่อสารประชาสัมพันธ์ให้ประชาชนมีส่วนร่วมตอบแบบสำรวจ ให้มีจำนวนผู้ตอบแบบและผู้ที่ใช้ประโยชน์เครื่องมือที่มากขึ้น

๒.๔ กำกับ ติดตามและตรวจสอบข้อมูลผลการตอบแบบสำรวจ เพื่อให้ได้ข้อมูลตามเป้าหมาย และเป็นข้อมูลที่สามารถสะท้อนภาพระดับเขตสุขภาพและจังหวัดได้

๒.๕ วิเคราะห์ สังเคราะห์ข้อมูล แผลผลและจัดทำรายงานสรุปผลพร้อมข้อเสนอต่อผู้บริหารหรือหน่วยงานที่เกี่ยวข้อง

๒.๖ นำผลการสำรวจไปใช้ประโยชน์ สื่อสารเผยแพร่ และนำเสนอผลแก่ผู้บริหารหรือหน่วยงานที่เกี่ยวข้อง เพื่อนำไปสู่การวางแผน การกำกับติดตามและการสื่อสารสร้างความตระหนักให้ประชาชนมีพฤติกรรมที่พึงประสงค์ด้านส่งเสริมสุขภาพและอนามัยสิ่งแวดล้อม

๒.๗ ปฏิบัติหน้าที่อื่น ๆ ตามที่ได้รับมอบหมาย

ข้อเสนอเพื่อพิจารณา

1. เห็นชอบ และให้ข้อคิดเห็นต่อ**แนวทางการดำเนินงานและสิ่งสนับสนุนการขับเคลื่อนอนามัยโพล**
2. เห็นชอบ และให้ข้อคิดเห็นต่อ**แผนการสำรวจอนามัยโพล ปี 68**

2.1 หากมีเรื่องที่น่าสนใจจะสำรวจเพิ่ม ขอให้ระบุ

- ประเด็น / หัวข้อการสำรวจ
- ช่วงเวลาสำรวจ
- ผลที่คาดว่าจะได้รับ / แผนการนำผลอนามัยโพลไปใช้ประโยชน์

2.2 กรณีที่มีเรื่องที่จะสำรวจ ขอให้ส่งร่างคำถาม พร้อมข้อมูลประกอบ (วัตถุประสงค์+คำชี้แจง) ให้ทีมเลขาส่งล่วงหน้าก่อนถึงเดือนที่จะสำรวจ อย่างน้อย 1 เดือน

3. พิจารณา ทบทวน รายชื่อ**คณะทำงานขับเคลื่อนอนามัยโพล กรมอนามัย ปีงบประมาณ 2568**

แจ้งรายชื่อคณะทำงาน อนามัยโพล ได้ที่ hfd@anamai.mail.go.th หรือ 02-5904347

ภายใน 30 พ.ย. 67



กองประเมินผลกระทบต่อสุขภาพ
กลุ่มพยากรณ์สุขภาพ กรมอนามัย

0 2590 4949

hfd.anamai@gmail.com

<https://hfd.anamai.moph.go.th>

ขอขอบคุณ