

รายงานการประชุมปรึกษาหารือ
การพัฒนาแนวทางและเครื่องมือสำหรับประเมินพฤติกรรม
และความรอบรู้ด้านส่งเสริมสุขภาพและอนามัยสิ่งแวดล้อม
วันอังคารที่ 24 ตุลาคม 2566 เวลา 9.30 น. – 13.00 น.

ณ ห้องประชุม 1 กองประเมินผลกระทบต่อสุขภาพ และผ่านระบบสื่ออิเล็กทรอนิกส์

ผู้มาประชุม

1. นางสาวเบญจวรรณ	ธวัชสุภา	ผู้อำนวยการกองพยากรณ์สุขภาพ	ประธาน
2. นางศุภรัตน์	อสุวพงษ์พัฒนา	สำนักอนามัยสิ่งแวดล้อม	
3. นางสาวอุไรพร	ถิ่นสถิตย์	กองกฎหมาย กรมอนามัย	
4. นางกชพรรณ	พงษ์เกียรติกุล	กองประเมินผลกระทบต่อสุขภาพ	
5. นางสาวชวีศา	แก้วสอน	กองประเมินผลกระทบต่อสุขภาพ	
6. นางสาวปวันรัตน์	ชุงสุวรรณ	กองประเมินผลกระทบต่อสุขภาพ	
7. นางสาวสุนิษา	มะลิวัลย์	กองพยากรณ์สุขภาพ กรมอนามัย	
8. นางสาวสุธาสินี	จันส่ง	กองพยากรณ์สุขภาพ กรมอนามัย	
9. นายวิษณุ	ศรีวิไล	กองพยากรณ์สุขภาพ กรมอนามัย	
10. นางสาวภัทราภรณ์	พวงศรี	กองพยากรณ์สุขภาพ กรมอนามัย	

ผู้เข้าร่วมประชุมผ่านระบบสื่ออิเล็กทรอนิกส์

1. ผู้แทนจากสำนักคณะกรรมการผู้ทรงคุณวุฒิ	10. ผู้แทนจากกองดิจิทัลเพื่อส่งเสริมสุขภาพ
2. ผู้แทนจากสำนักสุขภาพภิบาลอาหารและน้ำ	11. ผู้แทนจากกองกิจกรรมทางกายเพื่อสุขภาพ
3. ผู้แทนจากสำนักทันตสาธารณสุข	12. ผู้แทนจากกองแผนงานรสถาบันพัฒนาสุขภาพ เขตเมือง
4. ผู้แทนจากสำนักโภชนาการ	13. ผู้แทนจากกองอนามัยฉุกเฉิน
5. ผู้แทนจากสำนักอนามัยเจริญพันธุ์	14. ผู้แทนจากกองส่งเสริมความรอบรู้และสื่อสาร สุขภาพ
6. ผู้แทนจากสถาบันพัฒนาอนามัยเด็กแห่งชาติ	15. ผู้แทนจากสถาบันสุขภาพเขตเมือง
7. ผู้แทนจากกองอนามัยมารดาและทารก	16. ผู้แทนจากศูนย์อนามัยที่ 1 – 2
8. ผู้แทนจากกองอนามัยวัยเรียนวัยรุ่น	
9. ผู้แทนจากกองอนามัยวัยทำงาน	

เริ่มประชุมเวลา 09.30 น.

ระเบียบวาระที่ 1 เรื่องประธานแจ้งที่ประชุมทราบ

นางสาวเบญจวรรณ ธวัชสุภา ผู้อำนวยการกองพยากรณ์สุขภาพ กรมอนามัย ชี้แจงความเป็นมาและวัตถุประสงค์การประชุม ตามที่คณะทำงานขับเคลื่อนอนามัยโพล กรมอนามัย ได้ร่วมกันดำเนินงานเฝ้าระวังพฤติกรรมสุขภาพและอนามัยสิ่งแวดล้อมด้วยเครื่องมืออนามัยโพล ตั้งแต่ปีงบประมาณ 2563 จนถึงปัจจุบัน โดยในปีงบประมาณ 2567 เพื่อให้การดำเนินงานขับเคลื่อนอนามัยโพลเป็นไปอย่างมีประสิทธิภาพ จึงได้จัดประชุมครั้งนี้ โดยมีวัตถุประสงค์เพื่อ 1) สรุปผลการดำเนินงานการเฝ้าระวังพฤติกรรมสุขภาพและอนามัยสิ่งแวดล้อม ปีงบประมาณ 2566 2) เพื่อหารือการแนวทางการดำเนินงานการประเมินพฤติกรรมและความรอบรู้ด้านส่งเสริมสุขภาพและอนามัยสิ่งแวดล้อม ปี 2567 3) เพื่อพิจารณาแผนการสำรวจอนามัยโพล ปีงบประมาณ 2567 และ 4) เพื่อทบทวนรายชื่อคณะทำงานขับเคลื่อนอนามัยโพล ปีงบประมาณ 2567

มติที่ประชุม ที่ประชุมรับทราบ

ระเบียบวาระที่ 2 เรื่องเพื่อทราบ

2.1 สรุปผลการดำเนินงานการเฝ้าระวังพฤติกรรมด้านส่งเสริมสุขภาพ และอนามัยสิ่งแวดล้อม ปีงบประมาณ 2566

ฝ่ายเลขาคณะทำงานขับเคลื่อนอนามัยโพล ชี้แจงสรุปผลการดำเนินงานอนามัยโพล ซึ่งมีวัตถุประสงค์เพื่อรวบรวมข้อมูลสถานการณ์พฤติกรรมด้านการส่งเสริมสุขภาพและป้องกันโรคจากปัจจัยเสี่ยงด้านอนามัยสิ่งแวดล้อม และรวบรวมข้อมูลความคิดเห็นของประชาชนในประเด็นที่เป็นกระแสสังคม ที่เป็นประโยชน์ต่อการดำเนินงานของกรมอนามัย นำไปสู่การวางแผน การกำกับติดตามและการสื่อสารสร้างความรอบรู้ เพื่อให้ประชาชนเกิดการปรับเปลี่ยนพฤติกรรมการป้องกันโรค และมีสุขอนามัยที่ดี ซึ่งในปีงบประมาณ 2566 มีการเฝ้าระวังพฤติกรรมสุขภาพและอนามัยสิ่งแวดล้อม ตามเหตุการณ์สำคัญที่ส่งผลกระทบต่อสุขภาพ (Anamai Event Poll) และเฝ้าระวังพฤติกรรมสุขอนามัยของประชาชนเพื่อป้องกันโรค (Anamai General Poll) (สามารถเข้าดูสรุปข้อมูลย้อนหลังได้ที่เว็บไซต์กองพยากรณ์สุขภาพ กรมอนามัย (<https://hfd.anamai.moph.go.th/th/ap>)) โดยสรุปผลการดำเนินงานที่ผ่านมา ดังนี้

1) การเฝ้าระวังตามเหตุการณ์สำคัญที่ส่งผลกระทบต่อสุขภาพ (Anamai Event Poll) สรุวจึงทั้งหมด 11 เรื่อง ได้แก่ 1) “คุณคิดว่าเมืองสุขภาพดี ต้องมีอะไรบ้าง” 2) “คิดเห็นอย่างไรกับส้วมสาธารณะ” 3) “ปีใหม่นี้ท่านจะทำกิจกรรมอย่างไรให้ปลอดภัยจากโควิด” 4) “สิ่งแวดล้อมในโรงเรียนที่เด็ก ๆ อยากได้” 5) “รักร้อยไรให้เหมาะสม เตรียมพร้อมก่อนวันแห่งความรัก” 6) “น้ำที่คุณดื่ม สะอาดหรือไม่” 7) “วันดีมนมโลก” 8) “เลือกตั้งปีนี้นั้น นโยบายอนามัยสิ่งแวดล้อมแบบไหน ที่อยากได้” 9) “ป้องกันฝุ่น ป้องกันโรคอย่างไรในช่วงเทศกาลตรุษจีน” 10) “ท่านคิดอย่างไรกับเหตุการณ์ ซีเซียม-137” 11) “กินเค็มพอดี ต้องมีไอโอดีน”

2) การเฝ้าระวังพฤติกรรมสุขอนามัยเพื่อป้องกันโรค (Anamai General Poll) เริ่มตั้งแต่ พ.ย. 63 – ก.ย.66 รวมทั้งหมด 30 ครั้ง โดยปีงบประมาณ 2566 ได้สำรวจไตรมาสละ 1 ครั้ง (ต.ค.65 – ส.ค.66) มีผู้ตอบแบบสำรวจ 27,666 คน และได้สรุปข้อมูลเพื่อตอบตัวชี้วัดภายใต้แผนปฏิบัติการควบคุมโรคติดเชื้อไวรัสโคโรนา 2019 รองรับการเป็นโรคติดต่อที่ต้องเฝ้าระวัง กระทรวงสาธารณสุข ในประเด็นยุทธศาสตร์ที่ 3: ด้านการสื่อสารความเสี่ยง ประชาสัมพันธ์ และข้อมูลสารสนเทศ โดยผลลัพธ์ของมาตรการ คือ “ประชาชนมีพฤติกรรมกรรมกรรมสวมหน้ากากที่เหมาะสม ร้อยละ 95 และประชาชนมีพฤติกรรมกรรมกรรมล้างมือที่เหมาะสม ร้อยละ 95” จากการติดตามความรอบรู้และพฤติกรรมของบุคคล ด้วยเครื่องมืออนามัยโพล ปีงบประมาณ 2566 พบว่าประชาชนมีพฤติกรรมกรรมกรรมสวมหน้ากากเป็นประจำ เฉลี่ยร้อยละ 84.9 และมีพฤติกรรมกรรมกรรมล้างมือบ่อย ๆ ก่อนรับประทานอาหาร หลังใช้ส้วม เป็นประจำ ที่ร้อยละ 86.1 โดยพบแนวโน้มพฤติกรรมกรรมกรรมสวมหน้ากาก และล้างมือเป็นประจำ ลดลงอย่างต่อเนื่องตั้งแต่ไตรมาสที่ 1 ถึง 4 สำหรับผลสำรวจความรอบรู้ด้านอนามัยสิ่งแวดล้อมปี 2566 พบว่า 3 อันดับแรกที่มีผู้ตอบว่าสามารถทำได้ในระดับมากที่สุด คือ ท่านปรับปรุงดูแลสภาพแวดล้อมที่ไม่ถูกสุขลักษณะเป็นประจำ เพื่อให้สภาพแวดล้อมสะอาดปลอดภัยและทำให้ท่านมีสุขภาพที่ดี ร้อยละ 38.2 รองลงมาคือ เมื่อได้รับข่าวสารจากสื่อต่างๆ เกี่ยวกับการป้องกันการเจ็บป่วยด้วยโรคทางมลพิษสิ่งแวดล้อม ท่านมีความเข้าใจถึงคำแนะนำและวิธีปฏิบัติตนเป็นอย่างดี ร้อยละ 36.9 และติดตามสถานการณ์มลพิษสิ่งแวดล้อมอย่างใกล้ชิด เพื่อดูแลป้องกันปัญหาสุขภาพที่จะเกิดขึ้นกับท่านและครอบครัว ร้อยละ 36.7

เมื่อวิเคราะห์ปัจจัยที่ส่งผลต่อพฤติกรรม และความรอบรู้ด้านอนามัยสิ่งแวดล้อม ปี 2566 โดยใช้การวิเคราะห์ข้อมูลด้วยการทดสอบไคสแควร์และ Multivariate logistic regression แสดงผลด้วย Odd Ratio (OR) และ 95%CI และระดับนัยสำคัญทางสถิติที่ P-value < 0.05 สรุปผลดังนี้

- ปัจจัยที่มีความสัมพันธ์กับระดับพฤติกรรมด้านอนามัยสิ่งแวดล้อม อย่างมีนัยสำคัญทางสถิติ ได้แก่ เพศ อายุ อาชีพ และพื้นที่ที่พักอาศัย โดยเพศหญิงมีพฤติกรรมด้านอนามัยสิ่งแวดล้อมในระดับดี มากกว่าเพศชาย 2.98 เท่า กลุ่มอายุ > 60 ปีมีพฤติกรรมด้านอนามัยสิ่งแวดล้อมในระดับดี มากกว่ากลุ่มอายุ <15 ปีที่ 10.08 เท่า สำหรับอาชีพที่มีพฤติกรรมด้านอนามัยสิ่งแวดล้อมในระดับดี มากกว่ากลุ่มอาชีพค้าขายในตลาด คือ อสม. ที่ 3.89 เท่า เจ้าหน้าที่สาธารณสุขที่ 4.03 เท่า และเกษตรกร ที่ 4.55 เท่า ในขณะที่กลุ่มนักเรียนนักศึกษา และรับจ้างทั่วไป มีพฤติกรรมด้านอนามัยสิ่งแวดล้อม ในระดับน้อยกว่า สำหรับพื้นที่ที่พักอาศัย พบว่า ผู้ที่พักในเขตเทศบาลตำบล มีพฤติกรรมด้านอนามัยสิ่งแวดล้อมในระดับดี มากกว่าผู้ที่อยู่ในเขต อบต. ที่ 2.48 เท่า

- ปัจจัยที่มีความสัมพันธ์กับระดับความรอบรู้ด้านอนามัยสิ่งแวดล้อม อย่างมีนัยสำคัญทางสถิติ ได้แก่ เพศ อายุ อาชีพ และพื้นที่ที่พักอาศัย โดยเพศหญิงมีความรอบรู้ด้านอนามัยสิ่งแวดล้อมมากกว่าเพศชาย 1.29 เท่า กลุ่มอายุที่มีความรอบรู้มากที่สุดเมื่อเทียบกับคนกลุ่มอายุ <15 ปี คือ 15-24 ปี, 25-44 ปี 45-59 ปี และ >60 ปี ตามลำดับ สำหรับอาชีพที่มีความรอบรู้ด้านอนามัยสิ่งแวดล้อม มากกว่ากลุ่มอาชีพค้าขายในตลาด คือ เจ้าหน้าที่สาธารณสุข ที่ 2.43 เท่า ในขณะที่กลุ่มพนักงานบริษัท มีความรอบรู้ด้านอนามัยสิ่งแวดล้อมน้อยกว่า

สำหรับพื้นที่พักอาศัย พบว่า ผู้ที่พักในเขตพื้นที่การปกครองรูปแบบการปกครองพิเศษ มีความรอบรู้ด้านอนามัยสิ่งแวดล้อมมากกว่าผู้ที่อยู่ในเขต อบต. ที่ 1.36 เท่า

- จากผลการเฝ้าระวังฯ มีข้อเสนอต่อหน่วยงานที่เกี่ยวข้อง ดังนี้ (1) เพื่อการวางแผน เสนอให้หน่วยงานส่วนกลางและศูนย์อนามัย นำข้อมูลอนามัยโพลไปประกอบการวางแผนและรณรงค์ให้ประชาชนมีพฤติกรรมอนามัยสิ่งแวดล้อม (สวมหน้ากาก ล้างมือ) ให้เพิ่มขึ้นและต่อเนื่อง โดยเฉพาะกลุ่มอายุ <15 ปี นักเรียนและอาชีพรับจ้างทั่วไป รวมทั้งร่วมกันขับเคลื่อนการสำรวจอนามัยโพล โดยการคืนข้อมูล และเพิ่มการสื่อสารประชาสัมพันธ์ผ่านเครือข่ายในพื้นที่ให้มากขึ้น โดยเฉพาะพื้นที่ อบต. (2) เพื่อการสื่อสารสร้างความรอบรู้ด้านอนามัยสิ่งแวดล้อม เสนอให้หน่วยงานส่วนกลางและศูนย์อนามัย ขับเคลื่อนการสร้างความรู้ โดยเฉพาะในกลุ่มพนักงานบริษัท และกลุ่มเด็กอายุ < 15 ปี ให้เกิดความรู้ความเข้าใจด้านอนามัยสิ่งแวดล้อม และมีช่องทางการสื่อสารที่เหมาะสม สามารถซักถามแลกเปลี่ยนกันได้ ตัดสินใจและปรับเปลี่ยนพฤติกรรมด้านอนามัยสิ่งแวดล้อมที่ดี

3) ผลการดำเนินงานอื่นๆ ที่เกี่ยวกับอนามัยโพล ปี 2566 และการนำไปใช้ประโยชน์ มีดังนี้ (1) การร่วมส่งผลงานเข้าประกวดรางวัล TPSA โดยกรมอนามัยได้รับรางวัลการบริหารราชการแบบมีส่วนร่วม ระดับดีเด่น ประเภทเปิดใจใกล้ชิดประชาชน ผลงาน “กรมอนามัยเปิดใจ ส่งเสริมประชาชนรอบรู้สุขภาพ” ร่วมกับ กรส. และ กพร. และรางวัลคุณภาพการบริหารจัดการภาครัฐ 4.0 ระดับก้าวหน้า (Advance) (2) ร่วมกับ กรส. จัดทำข่าวเผยแพร่ ประเด็นการปฏิบัติตามมาตรการป้องกันโรค (สวมหน้ากาก ล้างมือ) ของประชาชนหลังประกาศยกเลิกโรคโควิด-19 จากโรคติดต่ออันตราย (3) จัดทำรายการข้อมูลเฝ้าระวังพฤติกรรมสุขภาพ เพื่อนำเข้าระบบ DOH Dashboard (4) รายงานผลตัวชี้วัดประชาชนมีพฤติกรรมสวมหน้ากาก ล้างมือตามแผนปฏิบัติการควบคุมโรคติดเชื้อไวรัสโคโรนา 2019 รองรับการเป็นโรคติดต่อที่ต้องเฝ้าระวัง และ (5) จัดทำข้อมูลสนับสนุนเพื่อการสื่อสารประกอบการจัดทำข่าว/Infographic สื่อสารผ่านช่องทางต่างๆ เช่น รายการโทรทัศน์ Facebook เป็นต้น

มติที่ประชุม รับทราบสรุปผลการดำเนินงานการเฝ้าระวังพฤติกรรมด้านส่งเสริมสุขภาพ และอนามัยสิ่งแวดล้อม ปีงบประมาณ 2566 และคุณศุภรัตน์ อสุวพงษ์พัฒนา สำนักอนามัยสิ่งแวดล้อม มีข้อเสนอให้มีการจัดทำและเผยแพร่รายงานสรุปผลการเฝ้าระวังพฤติกรรมและความรอบรู้ด้านอนามัยสิ่งแวดล้อม ปี 2566 เพื่อให้คณะทำงานขับเคลื่อนอนามัยโพล และหน่วยงานที่เกี่ยวข้อง นำไปใช้ประโยชน์ต่อไป

ระเบียบวาระที่ 3 เรื่องเพื่อพิจารณา

3.1 แนวทางการดำเนินงานการประเมินพฤติกรรมและความรอบรู้ด้านส่งเสริมสุขภาพและอนามัยสิ่งแวดล้อม ปี 2567 โดยเลขาธิการคณะทำงานขับเคลื่อนอนามัยโพล กรมอนามัย นำเสนอแนวทางการดำเนินงานการประเมินพฤติกรรมและความรอบรู้ด้านส่งเสริมสุขภาพและอนามัยสิ่งแวดล้อม ดังนี้

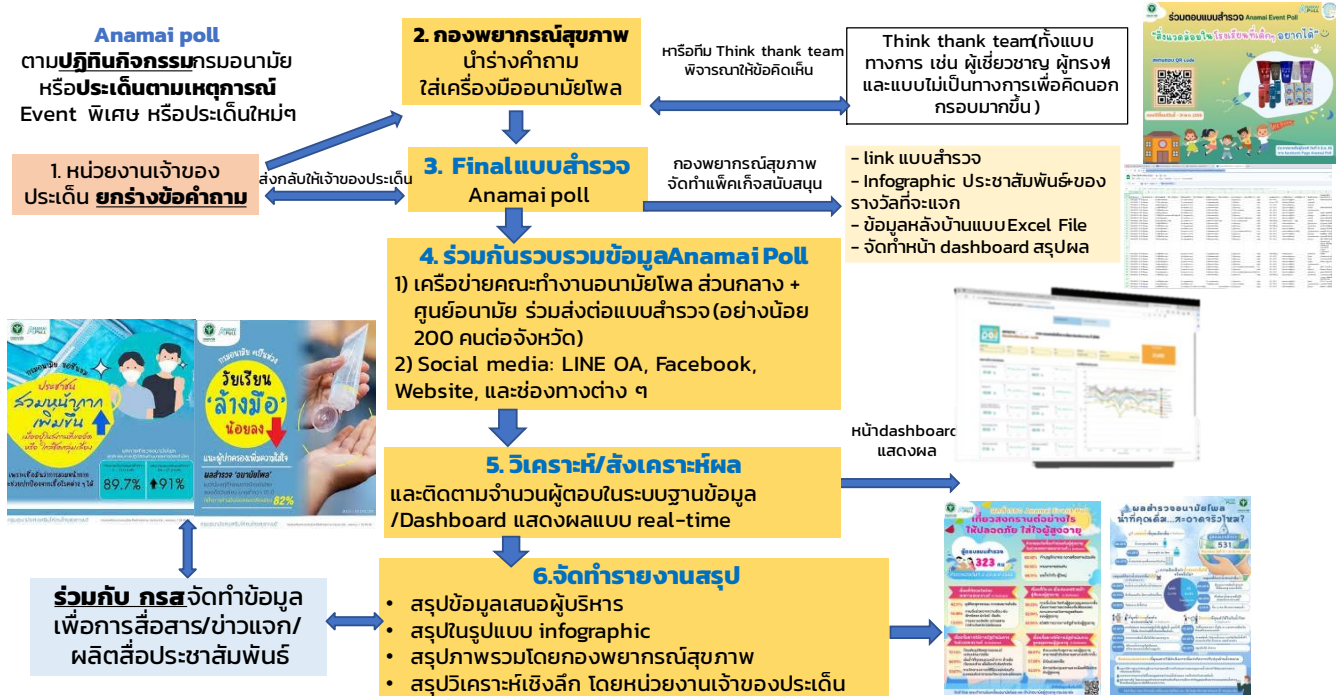
3.1.1 แนวทางการดำเนินงานการประเมินพฤติกรรมและความรอบรู้ด้านส่งเสริมสุขภาพและอนามัยสิ่งแวดล้อม โดยฝ่ายเลขานุการได้นำข้อเสนอแนะจากคณะทำงานขับเคลื่อนอนามัยโพล ปี 2566 มาปรับปรุงแนว

ทางการขับเคลื่อนการดำเนินงานการประเมินพฤติกรรมและความรอบรู้ด้านส่งเสริมสุขภาพและอนามัยสิ่งแวดล้อม ปี 2567 รายละเอียดดังตารางที่ 1 และแนวทางการขับเคลื่อนอนามัยโพล ปี 2567 แสดงดัง ภาพที่ 1

ตารางที่ 1 ข้อเสนอแนะจากคณะกรรมการขับเคลื่อนอนามัยโพล ปี 2566 และความก้าวหน้าการดำเนินงานเพื่อพัฒนาแนวทางการดำเนินงานอนามัยโพล ปี 2567

ข้อเสนอแนะจากคณะกรรมการขับเคลื่อนอนามัยโพล ปี 2566	ความก้าวหน้าการดำเนินงาน เพื่อพัฒนาแนวทางการดำเนินงานอนามัยโพล ปี 2567
ข้อความยาวและเยเย	พัฒนาปรับคำถามให้สั้น กระชับ 5-6 ข้อ
กลุ่มเป้าหมายที่ ตอบยังไม่ครอบคลุม เช่น เพศ อายุ	ติดตามให้มีกลุ่มเป้าหมายที่ตอบให้ครอบคลุม /เพิ่มการยินยอมให้ข้อมูล /มีระบบสมัครสมาชิก ที่ติดตามข้อมูลผู้ตอบได้
การนำผลสำรวจอนามัยโพลไปใช้เขียนผลงานวิชาการ มีข้อคิดเห็นจากกรรมการพิจารณาผลงาน ๆ ว่าไม่ถูกหลักวิชาการ	- หรือผู้เชี่ยวชาญ จากสำนักผู้ทรงฯ - อยู่ระหว่างดำเนินการเขียนขอจริยธรรมวิจัย กรมอนามัย และทบทุนงานวิจัยที่เกี่ยวข้องเพื่อนำมาประกอบการขับเคลื่อนอนามัยโพล
เก็บข้อมูลอนามัยโพลถี่เกินไป	- ยุบ Anamai General Poll ร่วมกับ Anamai Event Poll เป็นแบบสำรวจครั้งเดียวกัน และลดความถี่ในการสำรวจ เป็นเดือนละ 1 ครั้ง โดยการประเมินพฤติกรรมและความรอบรู้ด้านส่งเสริมสุขภาพและอนามัยสิ่งแวดล้อม จะดำเนินการ 1 ครั้งต่อปี ในไตรมาสที่ 4
ช่องทางการเข้าถึงอนามัยโพล ไม่ครอบคลุม	- เพิ่มช่องทางสื่อสาร ประชาสัมพันธ์ / เพิ่มลูกเล่น เพื่อสร้าง Impact เช่น Avatar /Influencer) - สอดแทรกการให้ความรู้ในการตอบแบบสำรวจ - เผยแพร่ สรุปผลการสำรวจผ่าน Dashboard เพื่อให้หน่วยงานที่เกี่ยวข้องการนำไปใช้ประโยชน์

แนวทางการดำเนินงานขับเคลื่อน Anamai poll ปี 2567



ภาพที่ 1 แนวทางการขับเคลื่อนอนามัยโพล ปี 2567

3.1.2 การติดตามประเมินผล โดยมีตัวชี้วัดผลลัพธ์อนามัยสิ่งแวดล้อม ปี 2567 กำหนด “ร้อยละ ความรอบรู้และพฤติกรรมสุขภาพของประชาชนด้านอนามัยสิ่งแวดล้อม อยู่ในระดับดีขึ้นไป ร้อยละ 75” มีวิธีการดำเนินงานดังนี้ 1) ศูนย์อนามัยและหน่วยงานส่วนกลางกรมอนามัย สุ่มสำรวจความรอบรู้และพฤติกรรมด้าน สุขภาพและรับฟังความคิดเห็นจากประชาชน โดยใช้เครื่องมืออนามัยโพล อย่างน้อย 200 คนต่อจังหวัด โดยการ ประชาสัมพันธ์/ส่งต่อแบบสำรวจผ่านช่องทางต่าง ๆ ได้แก่ สมาชิกอนามัยโพล, Platform สาขุขอุ่นใจ, Social media ต่างๆ และทางเครือข่ายหรือหน่วยงานนอกรวมอนามัย 2) ศูนย์อนามัยและหน่วยงานส่วนกลาง รวบรวม และติดตามข้อมูลสรุปผลการสำรวจเบื้องต้นผ่านทาง Anamai poll Dashboard บนเว็บไซต์กองพยากรณ์สุขภาพ กรมอนามัย 3) ฝ่ายเลขานุการ รวบรวมและสรุปผลข้อมูลในภาพรวมประเทศ และรายงานกรมอนามัย ในไตรมาสที่ 4 และ 4) ศูนย์อนามัยและหน่วยงานส่วนกลางกรมอนามัย สรุปผลและเผยแพร่เพื่อนำไปใช้ประโยชน์เพื่อการ วางแผน สื่อสารและกำกับติดตามต่อไป โดยมีสิ่งสนับสนุน ได้แก่ แนวทางการสำรวจความรอบรู้และพฤติกรรม ของประชาชนด้านอนามัยสิ่งแวดล้อม ปี 2567 และเครื่องมืออนามัยโพล พร้อม Dashboard บนหน้าเว็บไซต์ กองพยากรณ์สุขภาพ <https://hfd.anamai.moph.go.th/th>

มติที่ประชุม รับทราบและเห็นชอบต่อแนวทางการดำเนินการประเมินพฤติกรรมและความรอบรู้ ด้านส่งเสริมสุขภาพและอนามัยสิ่งแวดล้อม ปี 2567

3.2 แผนการสำรวจอนามัยโพล ปีงบประมาณ 2567

ฝ่ายเลขา ฯ นำเสนอ (ร่าง) แผนการสำรวจอนามัยโพล ปี 2567 ที่มีประเด็นหัวข้อการสำรวจรายเดือน ดังตารางที่ 3 โดยเดือนตุลาคม 2566 มีการสำรวจแล้ว 2 เรื่อง คือ เรื่อง “พฤติกรรมกรล้างมือ สำหรับวันล้างมือโลก” และ “พฤติกรรมกรใช้ส้วม สำหรับวันส้วมโลก” โดยขอให้ที่ประชุมพิจารณาประเด็นที่สนใจสำหรับการสำรวจอนามัยโพล เพื่อใส่ในแผนการสำรวจนี้ พร้อมยกร่างข้อคำถาม ส่งให้ฝ่ายเลขา ฯ โดยกองพยากรณ์สุขภาพ จะสนับสนุน 1) เครื่องมืออนามัยโพลในรูปแบบแบบสำรวจออนไลน์ 2) จัดทำ link แบบสำรวจ 3) Infographic ประชาสัมพันธ์ พร้อมเผยแพร่บน Facebook และ LINE 4) สื่อรณรงค์สำหรับให้ผู้ตอบแบบสำรวจ 5) ข้อมูลผลการสำรวจแบบ Excel File และ 6) หน้า dashboard สรุปผล เป็นต้น

ตารางที่ 3 (ร่าง) แผนการสำรวจอนามัยโพล ปีงบประมาณ 2567

ประเด็นหัวข้อการสำรวจ	Timeline 2567												Focal point	
	Oct	Nov	Dec	Jan	Feb	Mar	Apr	May	Jun	Jul	Aug	Sep		
1. พฤติกรรมกรล้างมือ	✓													สอน.
2. พฤติกรรมกรใช้ห้องน้ำสาธารณะ	✓													สว.
3. การเตรียมตัวก่อนวิกฤต PM2.5		X												กป.
4. ของขวัญปีใหม่ด้านสุขภาพที่อยากได้			X											กพส.
5. ความรักกับวันวาเลนไทน์				X										สอพ.
6. การบริโภคน้ำประปาดื่มได้					X									สอน.
7. พฤติกรรมป้องกันและอาการจากความร้อน						X								กป.
8. สุขภาพผู้สูงอายุ							X							สน. สูงอายุ
9. การรับมือและป้องกันผลกระทบจากภาวะ ฉุกเฉินทางสาธารณสุข										X				กอด
10. สถานการณ์ความรอบรู้และพฤติกรรมด้าน อวล.											X	X	X	กพส
11. เรื่องอื่นๆ ตามกระแสสังคม														กพส

มติที่ประชุม เห็นชอบต่อร่างแผนการสำรวจ และมีข้อเสนอเพิ่มเติม ดังนี้

- คุณประจวบ แสงดาว ศูนย์อนามัยที่ 4 สระบุรี มีข้อเสนอเรื่องการปรับคำถาม ในเรื่องเพศ ลักษณะที่พิก และการประชาสัมพันธ์ให้ผู้ตอบแบบสำรวจ อยากให้สื่อรณรงค์หรือสิ่งสนับสนุนจากอนามัยโพลไปช่วยศูนย์อนามัยในการสร้างเครือข่ายมาร่วมตอบ

- ผู้แทนศูนย์อนามัยที่ 2 สระบุรี มีข้อเสนอเรื่องการเพิ่มการเชิญชวนให้ทำกิจกรรมร่วมตอบแบบสำรวจ และการคืนข้อมูลในรูปแบบที่น่าสนใจและเป็นประโยชน์แก่ประชาชน เช่น คลิปสั้น แปรนเนอร์

หรือโพสต์บน Facebook เป็นคำถามง่ายๆ ให้คนมาร่วมตอบและมีเฉลยเพื่อให้ความรู้ในวันนั้น พร้อมแนบรูปให้เห็นข้อมูลความรู้ในทางอ้อมได้

- ผู้แทน สอพ. มีข้อเสนอให้ทำหนังสือเวียนเชิญชวนประชาสัมพันธก์การร่วมเป็นสมาชิก
อนามัยโพล

- กองแผนงาน มีข้อเสนอให้พัฒนาระบบแบบสำรวจออนไลน์จาก Google form ซึ่งมี
ข้อจำกัดบางอย่าง ไปใช้ระบบแบบสำรวจออนไลน์ใน Platform อื่น ที่มีข้อจำกัดน้อยกว่า

- ผู้แทนศูนย์อนามัยที่ 5 ราชบุรี มีข้อเสนอเรื่องการพัฒนาศักยภาพบุคลากร ที่อยาก
ให้มีการแจ่งล่วงหน้า เพื่อที่จะได้เตรียมข้อมูลจริงของพื้นที่มาใช้ในการฝึกปฏิบัติจริงเพื่อการวิเคราะห์ข้อมูลและ
นำไปใช้ประโยชน์ได้

- ผู้แทนศูนย์อนามัยที่ 9 มีข้อเสนอให้ควรมีการประชุมในรูปแบบ onsite และเห็น
ด้วยที่จะมีการพัฒนาเครื่องมืออนามัยโพลเพื่อนำไปเขียนผลงานทางวิชาการและงานวิจัยต่อไปได้

3.1.4 ทบทวนรายชื่อคณะทำงานขับเคลื่อนอนามัยโพล

ฝ่ายเลขาคณะทำงานขับเคลื่อนอนามัยโพล ฯ ซึ่งแจ้งบทบาทหน้าที่ของคณะทำงาน และขอให้
พิจารณาทบทวนรายชื่อคณะทำงาน ปี 2567 เนื่องจากมีการเปลี่ยนแปลงผู้รับผิดชอบงาน

มติที่ประชุม ประธานฯ มอบที่ประชุมทบทวนรายชื่อคณะทำงานขับเคลื่อนอนามัยโพล กรมอนามัย
ปี 2567 โดยจะทำหนังสือขอความอนุเคราะห์แต่ละหน่วยงาน ส่งข้อมูลเพิ่มเติม ดังนี้

- ทบทวนรายชื่อคณะทำงาน ฯ หากมีแก้ไขให้ส่งให้ฝ่ายเลขานุการ
- หากมีหน่วยงานที่สนใจใช้เครื่องมืออนามัยโพล ให้ส่งหัวข้อที่ต้องการสำรวจ พร้อมร่างข้อ
คำถามและช่วงเวลาที่ต้องการสำรวจ
- กิจกรรมที่จะจัดบูธ นิทรรศการ และต้องการสิ่งสนับสนุนจากคณะทำงานขับเคลื่อนอนามัย
โพล

โดยขอให้แจ้งกลับมาที่ฝ่ายเลขานุการ ภายในวันที่ 20 พฤศจิกายน 2566

ปิดประชุมเวลา 12.00 น.

นางสาวสุนิษา มะลิวัลย์ นักวิชาการสาธารณสุขปฏิบัติการ

ผู้บันทึกรายงานการประชุม

นางสาวเบญจวรรณ ธวัชสุภา นักวิชาการสาธารณสุขชำนาญการพิเศษ

ปฏิบัติหน้าที่ผู้อำนวยการกองพยากรณ์สุขภาพ

ผู้ตรวจรายงานการประชุม